

Title: 迷いながらも一ツ事



池田 篤彦
1984年東京生まれ茨城育ち。
神奈川在住。
自分の写真と音楽に向き合い、「現場」での快感を大切にしていって、大いに悩みながら作品撮影・制作をします。

撮影地は植民地時代に、ある産業で栄えた街。ゆえに現在の大都市・リゾート・地方の街など様々です。

基本記載日付が出来事の日付です。



(▲2ヶ月経過)



(▲4ヶ月経過)



(▲6ヶ月経過)

● 最近のエントリー

- ☑ [自き合う2](#)
(2012.05.31)
- ☑ [自き合う1](#)
(2012.05.30)
- ☑ [準備最終日・ - 子していよ](#)
[いよ・ - \(加筆\)](#)
(2012.05.29)
- ☑ [スクーリング準備](#)
(2012.05.28)

● アーカイブ

- ☑ [2012年12月](#)
- ☑ [2012年11月](#)
- ☑ [2012年10月](#)
- ☑ [2012年09月](#)
- ☑ [2012年08月](#)
- ☑ [2012年07月](#)
- ☑ [2012年06月](#)
- ☑ [2012年05月](#)
- ☑ [2012年04月](#)
- ☑ [2012年03月](#)

● 投稿カレンダー

● カテゴリー一覧

- ☑ [\[00\]日本《ブログ》](#)
[-03/16]
- ☑ [\[01\]韓国](#)
[03/17-03/23]
- ☑ [\[02\]台湾](#)
[03/23-03/30]
- ☑ [\[03\]ベトナム](#)
[03/30-04/15]
- ☑ [\[04\]カンボジア](#)
[04/15-04/29]
- ☑ [\[05\]タイ](#)
[04/29-05/15]
- ☑ [\[06\]マレーシア](#)
[05/15-06/04]
- ☑ [\[06\]マレーシアSC1](#)
[05/26-06/04]
- ☑ [\[07\]シンガポール](#)
[06/04-06/10]
- ☑ [\[07\]マレーシア休養](#)
[06/10-06/14]
- ☑ [\[08\]インド](#)
[06/14-07/06]
- ☑ [\[09\]ネパール](#)
[07/06-07/21]
- ☑ [\[10\]中国](#)
[07/21-08/10]

迷いながらも一ツ事 > 2012年05月 アーカイブ

12.05.31

向き合う2

[Tweet](#)

[Check](#)

スクーリング2日目。

今日も個別に作品の講評をしていただきました。
それぞれ進め方が違うので昼食は出られる人が行きました。



晩飯は全員とウォンさんで行きました。



過去の学生の伝説や先生方がこれまでに訪れた回での現地の人々のエピソードなど、学校では決して伺うことのない、この場ならではの話題で盛りあがった晩餐でした。



写真を再セレクトの上で、新たにプリントです。



プリントが終わったので、明日の合評に向けて写真の並び順など構成を考えます。自分が撮影した写真を客観的に見て選び、並べるという作業は容易なことではありません。撮影した場所や撮影までの過程など、すべてにおいて思い入れやそこでの体験など、冷静に見ることを妨げる要因が沢山あるからです。それこそ写真の研で、ひたすら訓練をしなくてはならない所だと思うのですが、なかなか出来るようになりません。

今日も眠れぬ夜になりそうです。

カテゴリ: [\[06\]マレーシア](#)
[\[05/15-06/04\]](#)
[\[06\]マレーシアSC1](#)
[\[05/26-06/04\]](#)
[・行先](#)

post by 池田 篤彦 | 日時: 2012.05.31 | [ホームリンク](#) | [コメント\(0\)](#) | [トラックバック\(0\)](#)

[新しいながらもーづ](#) > 2012年05月 アーカイブ

12.05.30

向き合う1

[Tweet](#)

[Check](#)

フィールドワーク前半のスクーリングが始まりました。



午前中から各ゼミに分かれて、撮影してきた写真を先生方にお見せします。ちなみに私は鈴木先生のゼミ。



あっと言う間に昼が過ぎ



2人のゼミですが、私一人で夜のこの時間です。そしてまだ半分。



自分自身の出来ていないことの多い事・・・。撮影してきた写真を「見る自分」がまだまだ全然出来ていない・・・。
もともと弱点でしたが、より一層訓練が必要です。

先生から写真のことやそれ以外にもいろいろなお話を伺うことができ、とても濃厚な時間になりました。





一日は終了ですが、今日は眠れなさそうです。

カテゴリ: [\[05\]マレーシア](#)
[\[05/18-06/04\]](#)
[\[06\]マレーシアSC1](#)
[\[05/26-06/04\]](#)
[\[05\]行筆](#)

post by 池田 篤彦 | 日時: 2012.05.30 | [バナーリンク](#) | [コメント\(0\)](#) | [トラックバック\(0\)](#)

[新しいながらもーん準](#) > 2012年05月アーカイブ

12.05.29

準備最終日・・・そしていよいよ・・・(加筆)

[Tweet](#)

[Check](#)

連日準備をしているわれわれFW7期生です。

そういえば、スクーリング施設に体重計があったのでカンボジア以来の計測をしたところ、さらに-3kgになり、出国から計算すると-11kg減となっていました。如何に今までがブデだったか・・・。

出られる人たちで昼食を食べます。



初めにご飯をもらって、自分で盛っていき、最後に内容によって精算するスタイルのご飯です。





明日から、いよいよスクーリング期間がはじまります。
鈴木先生、坂塚先生もマレーシアに到着されたそうです。

緊張します。が、これまでの撮影で自分がやってきたこととしっかり向き合いたいと思います。
今年は各ゼミ人数が少ないのでとても濃厚な時間になる予感です。

カテゴリ: [\[06\]マレーシア](#)
[\[05/15-06/04\]](#)
[\[06\]マレーシアSC1](#)
[\[05/26-06/04\]](#)
[・雑記・食べ物等表](#)

post by 池田 篤彦 | 日時: 2012.05.29 | [ホームリンク](#) | [コメント \(0\)](#) | [トラックバック \(0\)](#)

[新しいながらもーニング](#) > 2012年05月アーカイブ

12.05.28

スクーリング準備

[Tweet](#)

[Check](#)

スクーリング準備をつづけています。

今年は撮影日数を増やした関係で、スクーリングの準備期間が短めになっているようですが、集中してやっているので、トラブルが起こらない限りなんとか間に合いそうです。

はじめに、大堂に撮影した中からある程度セレクトし、コンタクトシート（ペタ焼き）にします。



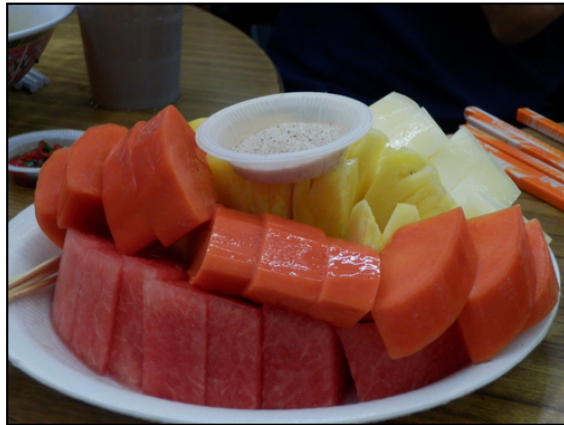
次に、そのペタの中から、2L版の大きさにするものを選びプリントします。



用紙は先日の種田式でもご紹介した、ご協賛頂いているピクトリコさんから頂いた用紙を使用しています。

昼食は、毎年フィールドワーク生がお世話になっているウォンさんとスクーリング施設の大家さんと食事に行きました。





メンバー同士、いろいろなトークを交えつつ・・・夜は更けていきます。



フィールドワークらしくなってきました。

カテゴリ: [\[06\]マレーシア](#)
[\[05/19-06/04\]](#)
[\[06\]マレーシアSCI](#)
[\[05/26-06/04\]](#)
[・雑記](#) [・食べ物写真](#)

post by 池田 篤彦 | 日時: 2012.05.28 | [バナーリンク](#) | [コメント \(0\)](#) | [トラックバック \(0\)](#)

[誰い奴からもーン準](#) > 2012年05月アーカイブ

12.05.27

高速

[Tweet](#)

[Check](#)

スクーリング準備真っ最中。池田です。

先日から探していたものをスクーリング施設から15分ほどの所にある、デジタルモールにてようやく発見しました。

デジタルモールは、先日イポーにあったIT街とおなじく、大きな4階建てのビルにテナントで小さな商店が沢山入っている場所です。





家族連れが車で来たりと、多くの人で賑わっています。周辺に大きなスーパーやチェーンの飲食店がある立地も影響しているかもしれません。



SATAとeSataの変換ケーブルは結局ありませんでしたが、デスクトップPCのPCIポートに、内部のSATAをeSATA出力するパーツを見つけ、これとeSATA-eSATAケーブルを繋いで目的を達成しました。

P5266301.jpg



このパーツも数十件店があるデジタルモールの中においてさえ唯一1件の店においてありました。

もうひとつは、半ばあきらめていたExpress Card 34のUSB3.0です!
これに至っては、一冊から順番にゆぼしいPCショップをすべて回って、4冊にあった最後の1件の店でやっと、やっと見つけました!!!
これで、新しく買った2.5インチHDD2台(正、副)も高速でアクセス出来ます。

ついでに、Express Card34のeSATA も購入。本体のeSATAと合わせて、これまで使ってきた2台(正、副)のHDDIにも同時に同じデータを移動出来、コピー時のミスが減らすことができます。





スクーリング準備用のプリンタのインクもこのデジタルモールで購入しました。機種によってと言う面もあるようですが、価格は日本とほぼ変わりません。

カテゴリ: [\[06\]マレーシア](#)
[\[05/15-06/04\]](#)
[\[06\]マレーシアSCA](#)
[\[05/26-06/04\]](#)
[・機材・技術・雑記](#)

post by 池田 篤彦 | 日時: 2012.05.27 | [ホームリンク](#) | [コメント \(0\)](#) | [トラックバック \(0\)](#)

[新しい記事もどうぞ](#) > 2012年05月 アーカイブ

12.05.26

三大欲求

[Tweet](#)

[Check](#)

イポーを離れ、KTXという特急列車で Sentral KLへ移動です。

イポーの朝。



特急列車の中はとても快適です。



150km程度を維持して、2時間で到着です。先日の寝台列車もそうでしたが、機関製の車両のようです。





電車では初の車内で軽食が配られました。



今日もいい天気です。



Sentral KL着





Sentral KLから学校のスクーリング施設がある駅までの移動には、日本のゆりかもめのように自動運転の電車です。



昼前に無事スクーリング施設につきました。そのあと富田先生と昼食に。箸のチャージャー板です。鶏と豚半々。この肉の感じと脂身のハーモニーがなんともいえない！



昼食も終わり、私が買い物に行っている間に谷瀬さんが、そのあと長山さん井関さんも施設に無事到着。富田先生の出迎えをうけていました。



全員がそろったところでスクーリングのブリーフィングと、施設紹介。その後みんなで晩御飯。

みんなのお腹の空き具合もかなりの物で、いつもより豪華。





おながいっばい。

明日からスターリング準備期間が始まります。

カテゴリ: [\[05\]マレーシア](#)
[\[05/15-06/04\]](#)
[\[06\]マレーシアSCI](#)
[\[05/26-06/04\]](#)

[記事移動](#) [記事行進](#) [表紙物写真](#)

post by: 池田 篤彦 | 日時: 2012.05.26 | [バナーリンク](#) | [コメント\(0\)](#) | [トラックバック\(0\)](#)

[遅いながらもーン準](#) > 2012年05月アーカイブ

12.05.25

序盤終了

[Tweet](#)

[Check](#)

マレーシア撮影最終日。

イボアの街中を歩きました。



バスで離れたところに行くことが多かったのですが、中心部を歩くのは久しぶりです。



先日のイボアのIT街の隣の建物の、と言ってもかなり大きく、1ブロックが全部この建物です。
その名も「Super Kinta(Kintaは地名)」生鮮が中心の市場です。





最上階には食事処もあり、個人のお店が沢山並んでいます。



今日の締めは、イポーに来て初めてのころお世話になったインド系料理のお店。持ち帰りではなくお店で食べました。
チキン二種と野菜カレー。キャベツの添え物。Rm5(リンギット、約150円)



1回目のスクーリング前の撮影はこれですべて終わりました。
序盤終了と言うところでしょうか。(2回目のスクーリングまでが中盤、フリー期間が終盤)

明日はKTM(鉄道)でまずセントラルKLへ行き、そこからスクーリング施設がある駅まで移動します。
はたして、Go-gakuen Guest Houseは無事見つかるでしょうか・・・。

カテゴリ: [\[06\]マレーシア](#)
[\[05/15-06/04\]](#)

[・撮影](#)・[雑記](#)・[食べ物等](#)

post by 池田 篤彦 | 日時: 2012.05.25 | [バナーリンク](#) | [コメント\(0\)](#) | [トラックバック\(0\)](#)

[新しいながらもーん草](#) > 2012年05月アーカイブ

12.05.24

撮影と機材の買い物

[Tweet](#)

[Check](#)

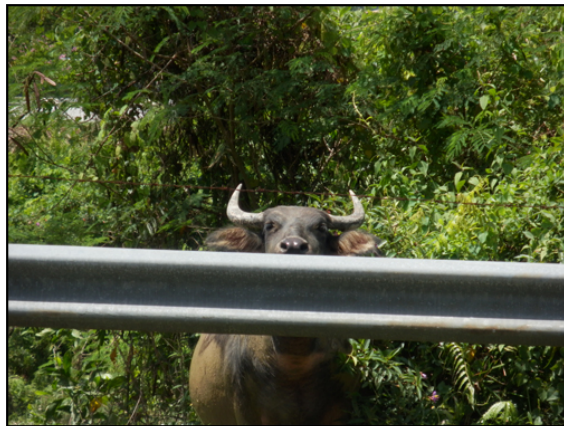
朝から昼過ぎにかけて撮影に行きました・・・。

昨日文意だけで書いた、感熱紙タイプのバス切符。





撮影中視線を感じ・・・



炎天下、先日教えてもらった場所を探して歩きまわりましたが、車で回った時と位置感覚がまるで違い結局見つからず・・・。体力が限界に・・・。

イポーバスステーションについて、思い出してHDDを買いに行くことに。
昨日行ったイオンの近くに、これまた日本にもある、PCデポというパソコンショップがあるのを思い出して行ってみました。
イオン行き、今日もおじさんが切符を売るスタイルのバス。



先日から探している、eSATAとSATAの変換ケーブルとUSB3.0のExpress Cardは見つからず・・・。HDDは目当てのが見つかりました。

▼購入したPCデポの袋、日本のとはかなり違う(?)感じで、なんかカッコイイです。

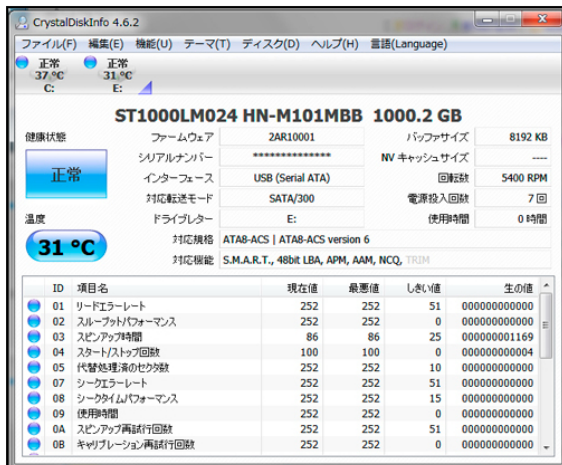




購入したHDD、日本のバッファローと言うメーカーのものでケース入り(HD-PNTU3)、USB3.0対応、1TBを2台(正と副用)購入。
 メーカーは日本ですが製造は中国です。値段はRm359(リンギット、約10,770円)、価格コムの島安より2000円ほど安かったです。
 USB2.0とUSB3.0両対応なので今の環境では遅いままですが、取り敢えずは使えます。



さっそく分解しようかと思ったのですが、ネジなしの爪ではめてあるタイプで、今日は面倒なのでソフトから中身のHDDを検めることに。



Seagateというメーカーの5400回転のHDDと言うことが判明。今までのものとスペックは変わりません。

今まで使っていたものと外観比較。厚みはこれまでのより若干薄い。



大きさは、横幅はほぼ同じですが、長辺がかなり短くなっています。やはりネジしろがない分だけコンパクトです。



以上機材編でした。

昨日鶏飯を食べた店にて。昼メニューにしかない様様のチャーシュー飯。



明日でマレーシアでの撮影も終わりです。

カテゴリ: [\[06\]マレーシア](#)
[\[05/15-06/04\]](#)

[・撮影](#)・[機材](#)・[技術](#)・[食べ物等系](#)

post by 池田 篤彦 | 日時: 2012.05.24 | [バナーリンク](#) | [コメント\(2\)](#) | [トラックバック\(0\)](#)

[新しいながらもーん推](#) > 2012年05月アーカイブ

12.05.23

お馴染みの場所?

[Tweet](#)

[Check](#)

バスルートもせっかく分かったので、行ってみました。





看板が懐かしいですが、わざとなのかこちらではこちらの方が馴染があるからなのか、中にある掲示はイオンになっています。

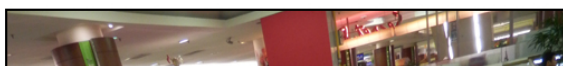
今日のバスはエアコン付きの新しいバス、ここ行きのほとんどこのタイプのようで、ドアも自動で開閉します。



今日乗ったバスは、車掌さんが同乗して券を売るスタイルでした。（ちなみに、帰りも同じ型のバスでしたが、こちらは運転手さんがタッチパネルの端末から感熱紙式の券を発行していました。）



ショッピングモールは、イオンとシティーモールが一緒になった建物で、専門店も多数ある、日本と変わらない規模の場所でした。





日本の商品もあちこちに。



▼日本でも宣伝している植物用の液体(日本製)ですが、たぶん日本で見たときよりかなり安い・・・気がする(2本セットRm13.9)。





フードコートも充実。



癒しスポット発見。

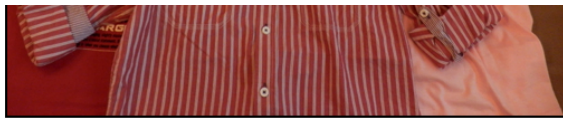


ネオンテトラなどの熱帯魚が多数います。



そして、今日は服を買いに来たのでした。Tシャツは出国から3枚で回っていたのでくたびれてきたのと、選べて大きさが変わったためです。





左の黒と赤が各Rm19.9(リンギット、約597円)、右のピンクと水色が各Rm12.9(リンギット、約387円)、手前袖付きシャツRm59(リンギット、約1770円)。日本と規格が違うかもしれませんがサイズはいずれもS。
Tシャツはセール品でとても安かったです。衣料品の種類は沢山ありましたが、値段は日本とあまり変わらないようでした。
イボーの店舗も日本とほぼ同じ営業時間10時から22時30分のようなです。

夕々の外食。鶏飯Rm3.3(リンギット、約99円)とココナツジュースRm1.9(リンギット、約57円)。



白米はおいしいですね。醤油系統の味付けもまた最高。最近の自分には多めの分量でした。

カテゴリ: [\[06\]マレーシア](#)
[\[05/15-06/04\]](#)
・ [雑記](#)

post by 池田 篤彦 | 日時: 2012.05.23 | [バーマリンク](#) | [コメント\(0\)](#) | [トラックバック\(0\)](#)

[遅いながらもーん亭](#) > 2012年05月アーカイブ

12.05.22

ローカルバスに乗って

[Tweet](#)

[Check](#)

ローカルバスを使って撮影地に行ってきました。

日本で調べた段階では、最寄駅に電車で移動してそれからタクシーなどの移動手段を使おうと考えていたのですが、先日の情報収集と街で見かけたバスの行く先などでどうやらローカルバスで少なくとも近くまで行けそうなのが分かったので、イボーの駅近くにあるイボーマインバスステーション(ローカル)に行きました。
先日パタワースから移動したときに書いたバスターミナルとは全く別の場所にあります(8km離れています)。



一応行き先別の乗り場はありますが、どうやら私が行こうと思っている方向の乗り場が混雑していません。
仕方がないので、沢山停まっているバスの中から目的地方向のバスを探すことに・・・。
方向音のようなものではなく、行き先が書かれたたの木の板がバスのフロントガラスに立てかけてある感じです。





乗り方は、運転手さんに行く先を告げてその料金を先払いするスタイルです。レシートを発行してくれるので必ず受け取り、降りる時まで保管しておきます。



車内は相当昔のバスといった作りです。日本のメーカーの車両なのでひょっとすると、かつては日本を走っていたのかもしれない。
ドアは、自動ではないうえ開けっ放しで走行します。そういえば「となりのトトロ」とか昔の日本のバスの描写では車掌さんが別にいてドアを開閉していましたね。そんなことを思い起こさせる車両です。



降車方法は、ブザーを鳴らして適当な所で下してもらう感じです。バス停はありますが、結構アバウトです。
途中でいきなりバスを止めるので何事かと思ったら、運転手さんが頼ごはらしきものを売店の人に注文して運んで来てもらっていました。





距離にして30km程で料金はRm3.2(リンギット、約96円)。電車やタクシーよりはるかに安いです。無事に撮影地到着。



かつて銅採掘で使われていた巨大なドレジャーシップ（採掘船）がそのまま残っています。さながらSFロボットのような大きさと様相です。

行きもそうでしたが、バスの時刻表と言うものはありません。「だいたい」一時間置き位に来るそうで、来た時がその時です。来るまでひたすら待ちます。▼おまけ。



イボーマインバスターミナル（ローカル）にある木製ロッカーとベンチ。かなり年季が入っています。

タクシーよりハードルが高そうでしたが、地名の位置関係を頭に入れて、さらにiphoneのマップ機能のお手伝いもあり不安なく利用出来ました。バスターミナルで行き先を見ていると結構あちこちに出ているようで、うまく利用すればかなり便利なことがわかりました。

カテゴリ: [\[06\]マレーシア](#)
[\[05/15-06/04\]](#)
・[撮影](#)・[移住](#)

post by 池田 篤彦 | 日時: 2012.05.22 | [バマリンク](#) | [コメント\(0\)](#) | [トラックバック\(0\)](#)

[新しいながらもーン准](#) > 2012年05月アーカイブ

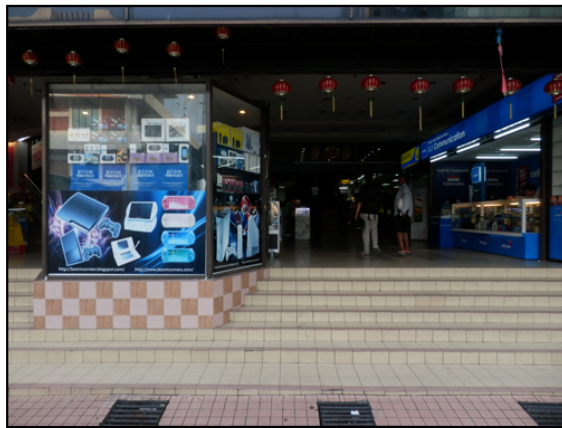
12.05.21

イボーマのIT街

休業が多いですが、休業日です。

夕方近くなってからPCのパーツを求めて近くのパソコン屋が多数入るビルへいきました。

1階から4階までテナント式でPC屋のほか洋館屋、ゲーム屋が入るビルです。面積も結構広く、品数もかなり多かったです。個人経営のような店が多く入っている風で、秋葉原のガード下やラジオデパートのような雰囲気です。



中を歩いていると、目立つのがプリンターや詰め替えインクを売る店が多いこと。こちらでも需要があるようです。

また、アニメグッズを売る店も少ないながらもありました。



HDDがいっはいいになりそうなので次の物はいずれ買うのですが、こちらでもUSB3.0という新規格の高速接続のHDDを見かけました。こちらでは2.5インチHDD外付けUSB3.0は500GBが最大でしたがバンコクで1TBを見かけたのでKL(クアラ・ Lumpur)に行けばそれを見つかりそうです。

そこで今日私が探していたのは、今使ってるノートPCIにUSB3.0接続を可能にするExpress Card 34のUSB3.0増設カードでした。(Express Cardと言うのはノートPCIについている増設用の高速転送インターフェースです。)今まで主流で使われていたUSB2.0の10倍の転送速度で、互換性があるのでUSB3.0ポートではUSB2.0b使えます。

いままではeSATAという内蔵のHDDと同じ速度で高速転送出来る規格のものを使用していたのですが、どうやらこちらではあまり売られている気配がないためほぼ同じ速度のUSB3.0にしようと考えたのでした。

なんとかカードを見つけないといけないのですが・・・。

12.05.20

パパーン

[Tweet](#)

[Check](#)

久しぶりに歩きに歩きました。

タイの後半は自転車を使っていたので、久しぶりの徒歩での撮影となりました。イポーから片道20km程の所にパパーン(Papan)という地帯にも載らない村があります。ここは、かつては華人系の錫鉱山労働者が多く暮らしていた場所ですが現在は衰退し廃墟も多々ある場所となっています。とはいっても、今でも住んでいる人が多くいて思っていたより活気がある村でした。

村の手前の方には華人系の方が住み、さらに奥の方にはインド系と思われる人がいるようでした。



▼訪問者が珍しいのか、色々と質問されました。とはいえ英語が通じるのでよかったです。どうやってここまで来たのかと聞かれて、5時間かけて歩いたと言ったら、うわーしんじられない！という感じのリアクションをされました(笑)



▼ガラスカッターのエンジニアで、アジア各国も多く回ったことのあるという男性。私の写真の話と卒業したら何をやりたいのかと言うことを一通り聞いた後、各国お勤めの場所を教えてくださいました。卒業してフリーになったらぜひ色々行ってください、というお話でした。





▼村を後にしてバス停まで歩き始めていると、後ろから車で呼び止める人が、村で私を見かけて、乗って行かないかとわざわざ声をかけて下さいました。アイさん(女性)、ケイさん(男性)とおっしゃるご夫妻で旦那さんは仕事で東京に住んだこともあるそうです。

車中銀冠山遊や関連する場所をとっているという話をしていると、この辺りが一望できる丘があるということで連れて行って下さいました。平地からは分からない情報が得られてとても助かりました。しかも、その丘が急で高いこと。歩きではかなり厳しい場所でした。住宅街が今まさに作られている一帯もかつての冠山遊なのだという新たな情報も得られて本当にありがたかったです。



案内をして下さった上、ホテルまで送って下さいました。頂いたご親切忘れません。

●これは何でしょう。



もとはこれです。





イボ-名物、ソルティドチキン。鶏一匹が紙に包まれて、塩蒸しされたもの。程良い増加減でヘルシーです。



体の要求からと自分へのご褒美。値段はRm17(リンギット、約510円)。タイで食べた尾脂付きは主要の肉はなかったので今回はかなりお買い得です。解体も慣れで来て、きれいにいただきました。そして、冷蔵庫もなく保存もできないので一食で食べました。

カテゴリ: [\[06\]アジア](#)
[\[05/15-06/04\]](#)
・撮影・食べ物写真

post by 池田 篤彦 | 日時: 2012.05.20 | [バマリンク](#) | [コメント \(0\)](#) | [トラックバック \(0\)](#)

[深いながらもーん堂](#) > 2012年05月アーカイブ

12.05.19

脱皮あれこれ

[Tweet](#)

[Check](#)

撮影に向けて、ウォーミングアップということで、一日ホテル自室に引きこもっていました。



映画チャンネルで映画を見たり、筋トレ、ストレッチ、などなど歩き回するための調整です。
フィルムメーカーが作っているソフトを使って先日までの撮影分のコンタクトプリントデータを作ったりもしました。
(ファイル名ほか終り、シャッター速度が記載されるなどカスタムで細かく設定出来るのでずっとこれを使っています。)



人間の脱皮は日焼けでもしないとお目にかかりませんが、爬虫類や甲殻類（エビ、カニ）は成長のために何度も脱皮を繰り返します。

エビ、カニはみなさんもご自宅でザリガニや沢ガニを飼ったことがおありでしたら、ある日突然もう一匹居るかのごとく脱ぎ捨てられた脱皮殻をご覧になったことがあるかと思いますが、
自宅で飼っているので何層も目にしていますが、亀も脱皮をします。特に俗にミドリガメ（ミシシッピアカミミガメ）と呼ばれる亀の脱皮がこの時期頻発です。
亀は甲羅のパーツごと（絵で描くと六角形になっているような部分）に一枚一枚、層になった上の部分が剥がれていくような脱皮をします。別々の場所が毎日のようにです。水温が高くなり、餌を食へ代謝が多くなる夏はその頻度が増し、水槽のあちこちに断片が落ちていきます。部分によっては4センチ四方位の大きなものになり脱皮殻もプラスチックのように硬いものになります。
手や足など肉の部分は、今の私のように表面の皮膚がうっすら剥がれて行く脱皮をします。
本当に少しずつ少しずつ、薄皮を剥くようにという表現がありますが、成長していきます。剛い初めに500円玉程の大きさだった子亀も12年で30センチ弱の大きさにまでなりました。

▼江島神社（日本、神奈川県江ノ島）にある酒井抱一筆、八方観みの亀



人間は甲殻類のようにある日突然、まるっと新しい自分になることはできませんが、亀のように毎日少しずつ少しずつ、色々な発見に出会ったり今までに経験したことのないことに触れるたびに、自分も知らない新しい部分が出せたら（きっかけでも）幸せなことだなぁと思う毎日です。

それがどういった変化になるのか、あるいは旅が終わって振り返って初めて気づくものなのかもしれません。
おもしろいことばかりです。おもしろいことばかりが、自分に届く「おもしろい、おもしろい」として

変わることを望むし心にも通入るまでもが、目の前にある「変えたい、変わりたい」という内なる欲求は常にあります。それは、「心」のみならず「身」も伴う事なのかもしれません。なぜならば心の変化がからだにも変化を与え、逆に体の変化が心にも変化を与える、心身は表裏一体のものであると常々感じるからです。うまく言えませんが、そういった「全身」にわたる自分の変化・発見というものを大切にしていきたいです。

カテゴリ: [06:マレーシア](#)
[05/15-06/04](#)
・旅行

post by 池田 篤彦 | 日時: 2012.05.19 | [ポマリンク](#) | [コメント\(0\)](#) | [トラックバック\(0\)](#)

[新しいながらもーン](#) > 2012年05月アーカイブ

12.05.18

しば

[Tweet](#)

[Check](#)

リアルー皮むけている、油田です・・・ブーケットの名残です。

イポー (Ipoh) 駅前の博物館 (The Perak Darul Ridzuan museum) で調べたところ日本で調べた場所の表が取れて、追加で別の場所にある銀鉱山博物館の情報も得ることができました。この博物館はイポーから少し離れた場所と言うことで、こちらも駅前にある、観光案内所で行き方等を調べてきました。

イポーは中規模の街と言った感じです。空気としてはベトナムのハイフォンと似たものを感じます。

調べたところ、ホテルがある中心地からそれぞれ5km程の所に2店舗、日本の大手量販店イオンがあるようです。

探している物があってパソコンショップを探していたところ駅との行き帰りに2軒見つけました。いずれもパーツ単位で売っているお店だったのですが、自分の探している物はコア過ぎていいのか、見つかりませんでした。いざなければKL(クアラルンプール)で探します。

といった具合に、これまで撮影で滞在したとの街よりも都市化されている街と書いていいと思います。

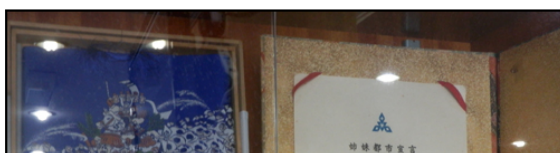
▼イポー駅。スクーリング施設へ移動する日の切符を買いました。



街中にはコロニアル調の建物が多くあり、昔からの建物をそのまま使っている場所もかなりあります。



▼イポー市は日本の福岡市と姉妹都市関係にあるそうで、観光案内所には交流の様子を伝える写真や品物が展示してありました。





そして、イボラの太陽はブーケットのそれと負けず劣らず強力です。またもBBQ間違いないです。



▼鳩も油を求めて。





街を歩きまわってホテルに帰ってきたら足があちこちボコボコしているのでおかしいな、と思ったら汗だか何だか表皮の間に大量の水がたまっていました。(破るとびしょびしょになるほど。) 日焼けを落とすと本当に醜いですね。今はかゆい位に収まったので後は脱皮完了を待つばかりですが、改めてこちらの太陽の強さを思い知りました。

日焼け止めを塗ってもどんどん汗で流れてしまうのでなかなか対策も億劫ですが、肌の弱い方は特に、弱くなくても普段あまり露出しない部分は特に注意して日焼け対策をして、アジアに出られることをお勧めします。

カテゴリ: [\[05\]マレーシア](#)
[\[05/15-06/04\]](#)
・[撮影](#)・[雑記](#)

post by 池田 篤彦 | 日時: 2012.05.18 | [バナーリンク](#) | [コメント \(2\)](#) | [トラックバック \(0\)](#)

[新しいながらも一ツ差](#) > 2012年05月アーカイブ

12.05.17

新聞から見る・・・

[Tweet](#)

[Check](#)

疲労と体調不良から今日はホテルで休養をしていました。



今度のホテルは部屋に毎日新聞を届けられるらしく、朝ドアの下を見ると入っていました。



英語の新聞なので私にも読めます。
ページを読み進めていくとこんなものが・・・。



メイドと戦士とウルトラマンの写真のようですが、記事を読んでいくと6月にマレーシアでアニメ関連の文化やヒット音楽のショーThe Anime Festival Asia Malaysia (Afamy)が初めて開催されるというもの。
 来場者によるコスプレコンテストもありチャンピオンは11月にシンガポールで開かれるAnime Festival Asia(AFA, 2008年から続く)の地獄チャンピオン大会に出場出来るそうです。日本でも有名なカードゲームメーカーの参加や「The Moe Moe Kyun Maid Cafe」や戦士喫茶もあるそうです。

このショーの一番のイベントが「Anisong Genki Live」たそいで二晩にわたってアニソンを歌っているJ-popアーティスト(Kotoko,Sea☆A,Maon Kurosaki, Flow,Kalafina,Aimiなど)がパフォーマンスをするということです。
 開催は2012年6月9日、10日。場所はPutra World Trade Centre。入場料Rm15(リンギット、約450円)ライブは立ち見Rm88(約2640円)、シートRm168(約5040円)。

と言うことで、期間中にマレーシアにお越しのご興味のある方は参加されてはいかがでしょうか。
 私は・・・、10日はシンガポール戻りのマレーシアですけど・・・ね。

イボーの街の様子など全くと言っていいほど把握していないので、明日はまず歩きつてマレーシアに関する博物館へ、日本で調べてきた情報との付き合い合わせをしつつ、情報収集です。

カテゴリ: [05マレーシア](#)
[05/15-06/04](#)
 ・雑記

post by 池田 篤彦 | 日時: 2012.05.17 | [パーマリンク](#) | [コメント\(0\)](#) | [トラックバック\(0\)](#)

遅いながらもーっ準 > 2012年05月アーカイブ

12.05.16

再び解散

[Tweet](#)

[Check](#)

私企のバタワースに泊まった3人でしたが、今日はそれぞれバスで別々の街に移動です。

谷瀬さんを見送り



長山さんに見送られ





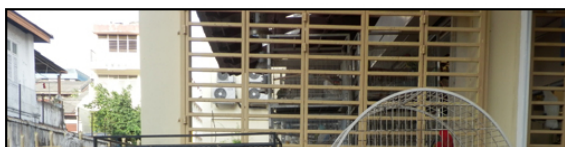
バスはイポーへと向かいます。



ほぼ、予定通り2時間半程でイポーのバスターミナルへつき、そこからイポー駅近くのホテルまでタクシーで移動しました。



ホテル周辺は楽しんでいるようで、今日は夕飯調達にほんの少し歩いただけでしたが、日本でおなじみの帽子マークのピザ屋やフライドチキンおじさんのお店がありました。





今日の夕飯は、チキンとチキンスープかけご飯、キャベツ添え。Rm7.9(リンギット、約240円)



ここまでの移動は通常の移動時と違い、タイ集合時指定泊が短かったことと、マレーシアでは指定泊なしで早く解散となっていたため、疲労が蓄積してきました。と言うわけで、休養をとりつつ様子を見ながらまた撮影を再開したいと思います。

カテゴリ: [\[06\]マレーシア](#)
[\[05/15-06/04\]](#)

[移動](#)・[雑記](#)・[食べ物写真](#)

post by 池田 篤彦 | 日時: 2012.05.16 | [バーマリンク](#) | [コメント\(0\)](#) | [トラックバック\(0\)](#)

[誰いながらもーん堂](#) > 2012年05月アーカイブ

12.05.15

鉄路の朝。第6国マレーシア。

[Tweet](#)

[Check](#)

揺られながら目覚めの朝です。





到着したところで運の昼食を。
スイカジュースとナシゴレンです。
合わせて6.5Rm(リングgit、約190円)。
程良い辛さで食べやすかったです。



バターワースは通過点に過ぎませんが、前述のように列車の到着時間が読めず、時間的にも移動しにくいため、一泊して明日の朝から移動します。
私が取ったホテルの近くは、同じ並びにガソリンスタンドやスーパーがありまた、高速道路を歩道橋で渡る必要がありますが、大手コンビニや食事処、携帯ショップなどもあり便利な一面でした。



明日は、バスでマレーシアでの撮影地、イポーへ向かいます。

カテゴリ: [\[05\]タイ](#)
[\[04/29-05/13\]](#)
[\[06\]マレーシア](#)
[\[05/15-06/04\]](#)
[移動](#)・[雑記](#)・[食べ物写真](#)

post by 池田 篤彦 | 日時: 2012.05.15 | [バナーリンク](#) | [コメント\(0\)](#) | [トラックバック\(0\)](#)

[深い夜からもーん車 > 2012年05月アーカイブ](#)

12.05.14

アジアの車窓から

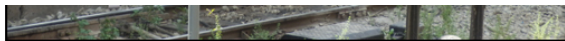
[Tweet](#)

[Check](#)

タイ(バンコク)からマレーシア(バターワース)までは寝台列車で移動です。

14日 14:45 翌 15日 12:55 着の予定です。
日本では寝台の夜行列車そのものがほとんどなくなってしまなおかつこれほど長い距離を移動する列車に乗れる機会もなかなかありません。
私にとって初の寝台夜行列車でした。

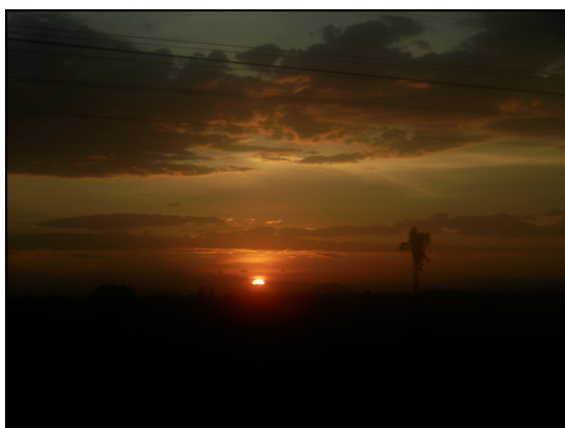




みんなゆったり。青春列車旅行の雰囲気です。



タイで見る最後の夕日。視界を遮るものないまんなかの夕日です。夕焼けの色も日本とは違う気がしました。することに違わず、ただ夕日だけを眺める。幸福な時間です。



途中の停車駅で物売りの人が弁当を売っていたりしたのですが、まだ早いまだ早いと言っているうちに、売りに来る人がいなくなってしまい・・・食堂で夕食です。値段は160B(パーツ、約480円)と高めでしたが、味もおいしく、結果的には満足の夕食でした。





座席を拡張したり、引き出したりされなが、上下二段の寝台モードです。



私は上部分。横幅が下より少し狭いですが、十分の寝るスペースです。



そして、ひたすら列車は走りパタワースを目指します。列車の旅は続く・・・。

カテゴリ: [\[05\]タイ](#)
[\[04/29-05/13\]](#)
・移動 ・食べ物写真

post by 池田 篤彦 | 日時: 2012.05.14 | [バナーリンク](#) | [コメント\(0\)](#) | [トラックバック\(0\)](#)

[美しいながらもニツ差](#) > 2012年05月アーカイブ

12.05.13

📁 プーケット、また逢う日まで

[Tweet](#)

[Check](#)

バンコク集合日。再び飛行機で移動しました。

奇い海ともさようならです。海に面した滑走路で、海に向かって滑走をしていくので、滑走不足で落ちたりしないのかと少し心配になるくらいですが、滑走する飛行からも海がよく見えます。



バンコクに近づくにつれ、眼下の景色も海や小島から次第に陸、そして街の姿へと変わっていきます。



指定泊ホテルに集合し、次に移動するマレーシアのフリーフィングの後は恒例のご飯です。ホテルほど近くにあるタイ料理の半分屋台のようなお店（店舗の前の道路に椅子机があるスタイル）にいきました。



明日は昼過ぎから夜行列車に乗って6か国目のマレーシアへと向かいます。日本では数が少なくなってしまった寝台列車での移動は、私は初めてなので楽しみです。

カテゴリ: [\[05/24\]](#)
[\[04/29-05/13\]](#)

[・空物語](#) [・行事](#) [・食べ物等](#)

post by 池田 篤彦 | 日時: 2012.05.13 | [パーマリンク](#) | [コメント\(0\)](#) | [トラックバック\(0\)](#)

[空いながらもーん車](#) > 2012年05月アーカイブ

12.05.12

空物語

[Tweet](#)

[Check](#)

タイの撮影最終日の今日は、昼過ぎに宿を出て、リゾートの中心地部分と昨日行ったラヤンビーチへ夕日を撮りに行きました。

短時間でも様々な表情を見せるブーケットの空。
海の輝きもそのたびに変わり様々な表情を見せます。



雨が降るのもいつものこと。短時間のうちに激しく降ったと思えば、また刺すような太陽。

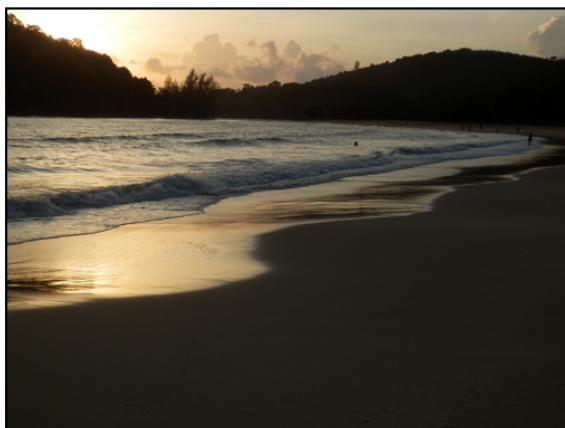


ラオウタに出てきそうな雲が出てきたり。





この時間に厚い雲がないのは結構珍しいかもしれませんが。いつも運悪く雨が降ってきたりしていたので、今日はいい夕日が見られました。



合計2週間ほどのブーケット島生活も終わり、明日はバンコクへ集合します。
今度は本当のバカンスで、出来れば一人ではなくて、また来たい場所になりました。

カテゴリ: [\[05\]タイ](#)
[\[04/29-05/13\]](#)
・撮影

post by 池田 篤彦 | 日時: 2012.05.12 | [ボーマリンク](#) | [コメント\(0\)](#) | [トラックバック\(0\)](#)

[美しいながらもーツ島](#) > 2012年05月 アーカイブ

12.05.11

うみのおとしもの

[Tweet](#)

[Check](#)

昨日までの人工ビーチから少し離れたところ、弓状をしたビーチの付け根に近い部分、に行ってみました。

ここは、国立公園になっている天然の砂浜です。写真で見た感じは昨日までのビーチとあまり変わりないように見えますが、砂の細かさが比べ物にならないほど細かいのと、陸から海岸線までがとてもなだらかです。



うみのおとしものがいっぱい。



心なしか波の音も、より心地よい気がします。海風が気持ちいい、
あまりに気持ちがいいので、日光浴を・・・。

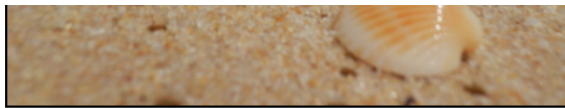


ここも人は少ないですが、地元の人も遊びに入る場所のようです。何組が家族連れがいるようでした。



あ、カニだ。
日本の話ですが、カニの日と言うのが2月2日にあります。両手を2と2にすると・・・。
江ノ島の近くの水族館のカニイベントに行ったこともありました。





ホテル近くに夕方になると開く市場の広場があります。



海に近いとあって海産物も多いです。



おばあのお店。総額や楽天で困めたようなものなど、スイーツが沢山。
葉っぱが入れ物のスイーツもあります。





この時間(19時～21時)海岸の方を見ると、毎日花火が上がっているのが見えます。流石リゾート地、一日の終わりで海岸に行ってまで見る元気がなくなっていつもホテルの部屋から見ています。

浜辺に寝そべて長い時間何もしないで横になってみると、なんとなく自分も大地の一部になったような気分になりました。人の音がしない、するのは波と風の音だけ。ぱっと見ただけでは分からなくても確実に潮が満ちている。足先にはその感触を感じて、自分にとってはとても贅沢なひと時でした。

カテゴリ: [\[05\]タイ](#)

[\[04/29-05/13\]](#)

[記事一覧](#) [日記](#)

post by 池田 篤彦 | 日時: 2012.05.11 | [パーマリンク](#) | [コメント\(0\)](#) | [トラックバック\(0\)](#)

[新しいながらもーニング](#) > 2012年05月 アーカイブ

12.05.10

晴天のリゾートビーチ

[Tweet](#)

[Check](#)

車が無料で自転車を貸してくれるので、今日はそれを利用して撮影地まで移動しました。天気のリサイクルが分かったところで、先日とは時間を覚えて順のうちに移動です。



ちなみに今日も赤旗(遊泳禁止)です。

恋人でもいればオンシーズンにまた来てみたい場所ではありますが・・・。
もっとも、カップルでゆったり過ごすにはこの時期も悪くはないかもしれません。（宿の値段も半分ほど。）

カテゴリ: [\[05\]タイ](#)
[\[04/29-05/15\]](#)
・ [撮影](#)

post by 池田 篤彦 | 日時: 2012.05.10 | [バナーリンク](#) | [コメント\(0\)](#) | [トラックバック\(0\)](#)

[新しいながらもニーズ](#) > 2012年05月アーカイブ

12.05.09

おかしら

[Tweet](#)

[Check](#)

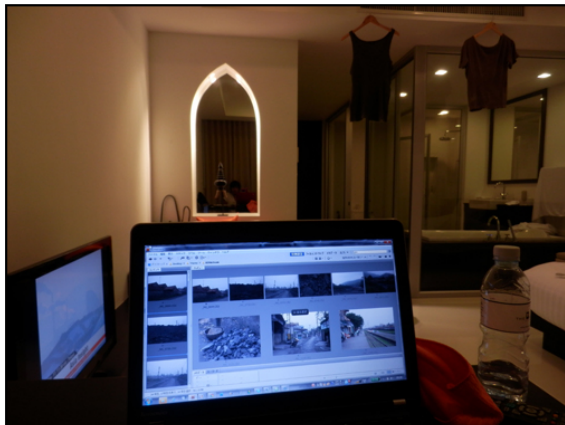
今日は休養日として、ホテルでテーマ撮影のセレクトをしていました。

先日の移動前と昨日でかなりの距離を歩いて疲労がたまっていると感じたので、遅く起きたうえでホテルにいました。

無理して動くカンボジアの時のように疲れてしまいます。行動計画で休養日を入れてある日もありますが、自分の場合には実際の動いた感じと疲労度合で適宜変更を加えています。

こちらの暑さに慣れたためもあるのか、回復は以前より早い気がします。食も大切だと感じるのは、食べ過ぎや消化の良くないものなど、胃腸に負担を掛けてしまうとそれも疲労となっていく気がします。初めのころはビュッフェ形式の食事などで多めに食べたりしていたのですが、朝八分目一日二食になった今、体調的にはそのときより調子が良いです。

テーマ撮影の写真をセレクトしているのですが、大衆の写真を前に、現段階の物でどのようにしていくのが考えつつ苦労しています。



この間行った、鶏揚げのお店で気になっていたので今日は晩御飯に買ってみました。

鶏の尾頭付き。切り落としの残りを揚げたもののように、食べるときに手と顔がべたべたになりますが、食べるころは結構はあります。左手前が頭で、分かりにくいですがくちばしも・・・。

25B(約75円)



買ったのを見て、何も言っていないのに宿の人が大皿とナイフとフォークを部屋に届けてくれました。心遣い本当にうれしい限りです。

こちらの天気の前もつがめて来て、どうやら朝は晴れて、空気が晴まったところで(海が近いから水蒸気が多く出来るのかもしれませんが?)午後には曇が出て夕方から夜に雨が降るようです。

カテゴリ: [\[05\]タイ](#)
[\[04/29-05/15\]](#)
・ [日記](#) ・ [食べ物写真](#)

post by 池田 篤彦 | 日時: 2012.05.09 | [バナーリンク](#) | [コメント\(0\)](#) | [トラックバック\(0\)](#)

12.05.08

バンタオビーチ

[Tweet](#)

[Check](#)

地図を頼りに今日も思わず歩き回ってきました。

バンタオビーチとその内陸部の湖やリゾートホテル、ゴルフ場が建ち並ぶ辺りは数世紀に渡って錫の採掘がおこなわれていた場所です。1980年代になって莫大な費用をかけて開発がおこなわれるまで非常に荒廃した土地で、元の植生は崩壊し汚染も広がっていたそうです。開発によって荒れた海岸に人工的に砂を入れて砂浜を作り、錫の採掘船による露天掘りによって出来た多くの穴は湖やゴルフ場の池に姿を変え多くのリゾートホテルやリゾート施設、ショッピングタウンが作られ今の広大な高級リゾート地になったのだということです。



オフシーズンは分かりますが、それにしても人がいません。

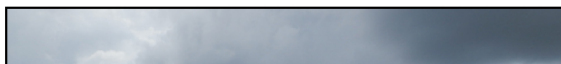


この時期は波が荒い、とブーケットのホームページにもありましたが・・・あらぶる海です。



赤旗も上がっているので泳ぐ人はいないと思いますが。

そしてブーケットに来て毎日見ている大雨を降らせるまで。ほどなくして豪雨になりました。





撮影後おいしい、これ。歩き回って汗もかいたのでなおいしい一品です。



晩御飯には宿泊している所のレストランで食べられる、具リッチのタイカレー。辛いです。そしてお腹いっぱいです。



今日は初めてiPhoneに入っているマップのアプリを使ってみました。海外のデータ通信を使っていないので使えないかと思っていましたが、GPSとWifiの位置情報で地図上に現在地を表示出来るようで、移動しながらとても役に立ちました。宿泊しているところからビーチへの近道（ワンコフリー）も見つけることができました。

12.05.07

ラグーナ

[Tweet](#)

[Check](#)

昨日までのブーケットタウンから、島の西側にあるパンタオビーチ地区にきました。

ブーケットタウンからは直線距離で30km程の距離がありますが、間に山があるため大回りする必要があり、空港に行くのとはほぼ同じ時間がかかりました。
パンタオビーチは全長が約8kmあり、ホテルはその中心から陸側に少し入ったところにあります。海から少し離れた場所がありますが、スーパーや商店が並ぶ幹線道路が近くにあり便利です。

ビーチのピークシーズンは12月から1月らしく、いまはオフシーズンに当たるようです。私のホテルは一泊5千円以下ですが、ほとんどの場所はこの時期でも数万円する高級リゾート地です。

▼ホテル自室です。新しく清潔で部屋の各所に生花が散りばめてあります。とても広く見通しがききます・・・一人で泊まるにはとても開放的です。良いところは、風呂からでもトイレからでもテレビが見られること☆



ブーケットでしばしば見かけるのが、鶏のから揚げ。見慣れたもも肉以外のほかの部位も揚げで売られています。



天気だけが心配ですが、こればかりはどうにもなりませんので折りつつ、ここでの撮影を頑張りたいと思います。

カテゴリ: [\[05\]タイ](#)
[\[04/29-05/19\]](#)

[移動](#) [日記](#) [金物写真](#)

post by 池田 篤彦 | 日時: 2012.05.07 | [パーマリンク](#) | [コメント\(0\)](#) | [トラックバック\(0\)](#)

[遅いながらもーん亭](#) > 2012年05月 アーカイブ

12.05.06

ビーチ？

[Tweet](#)

[Check](#)

ホテルから片道徒歩1時間半程の距離にあるサパンヒン(Sapan hin)というブーケットの銅鉱山(露天掘り)が一番最初に拾われたという場所に行ってきました。

ここは先日の Phuket Mining Museumの人に聞いた場所です。海が見える公園と広い駐車場や荒れた遊園地のようなもの、廃墟となった巨大店舗のようなものがありました。昨日のゴルフ場と違い面影と呼べるものは全くありません。ブーケットの銅産業栄祥の地を記念する記念碑はありましたが、それ以外ここがかつてどういう場所なのか分かるものはありません。

撮影テーマゆえ仕方ありませんが台湾、ベトナム、昨日のゴルフ場しかり、一コマの場所が鬼に角広大です。場所の把握だけでもかなりの距離を歩いて探し回っています。

探し回るのはいいのですが、昨日も今日もあちこちにいる犬(いつも大型犬)に吠えられ追いかけられています。本当に犬恐怖です。なんかもう、自分の撮影では雨と大型犬に追われるのが仕様になりかけています・・・。

▼サパンヒンビーチ、と案内地図には書いてありました。ビーチではあるものの・・・ちょっと小さめ？

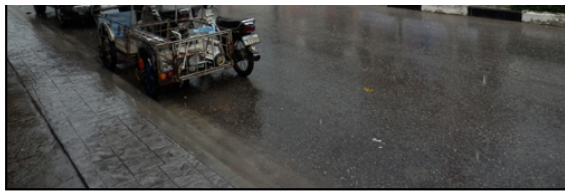


またしてもこんな天気・・・。往路撮影中も豪雨と止み間の繰り返しと言う。



帰り道になってもまた雨。

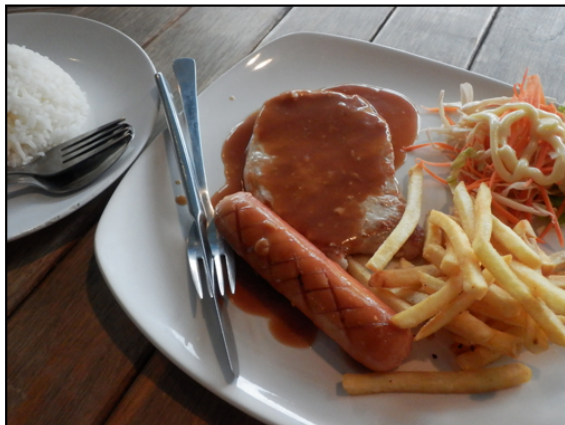




今日でブーケットタウン(ブーケット島の東側)ともお別れなのでホテル近くのお店で晩御飯を食べました。



ブタ肉ステーキとソーセージ、オプションの米。計89฿(ハーツ、約270円)、
一日トータルで一食100円を超えていないのでまあよしとしましょう。



ちなみに、ブーケットへ来てからの基本食は2斤分32B(パーツ、約100円)のパンに塗るタイプのトッピング30B(パーツ約90円)です。あとは野菜ジュース800ml 20B(パーツ、約60円)、牛乳800ml 44B(パーツ、約130円)等を少々。2斤分を5回に分けて食べていました。ホテルに中型の冷蔵庫があるので保存もバッチリでした。と、生活感たっぷりですが抑えるところは抑えています。ベトナムあたりから徐々に朝と晩の一日二食が身についたと思っていましたよ。食費は少ないかもしれませんが。

明日は島の西側にあるバンタオビーチに移動します。先日聞いたところではとても静かなビーチだと言っていますが・・・。

カテゴリ: [\[05\]タイ](#)
[\[04/29-05/15\]](#)
・[撮影](#)・[食生活写真](#)

post by 池田 篤彦 | 日時: 2012.05.06 | [ブログリンク](#) | [コメント\(0\)](#) | [トラックバック\(0\)](#)

[遅いながらも一歩進](#) > 2012年05月アーカイブ

12.05.05

土砂降りのち・・・

[Tweet](#)

[Check](#)

休業日を選んで再び撮影です。

先日 Mining Museumで聞いた Kathu地区にある、元銀鉱山のゴルフ場2つです。途中も撮影しなかったのでまたも徒歩で行くことにしましたが、出発して5km程歩いたところで前も見えない程の土砂降りです。やはり雨具です(-_-) 3時間ほど歩いて到着してもまだ降っていました。機材はタオルやビニールでガードしながら撮影していました。



撮影地周辺を歩いたら水たまりに大量のカエルたちが・・・100匹以上います。産卵期のようなです。



撮影のお陰で(というより必要に迫られて)徐々にまともなものを食べることになりました。共に150B(パーツ、約450円)

▼卵毒の入ったトムヤムクン





▼エビ入り揚げ春巻き



今日は全行程、ホテルに帰るまで歩いたので40km程歩いたと思いますが、筋トシ効果もあるのが慣れてきた気がします。わざわざ歩くというのは、一見無駄のように見えますが歩いてみることで発見があったり、車では分からない場所を見つけることもできます。特に私のような撮影の場合こういった作業の積み重ねが結構重要になってきます。慣れてきたとはいえ、ゆっくり疲れを取りたいとおもいます。

カテゴリ: [\[05\]タイ](#)
[\[04/29-05/15\]](#)

[・撮影](#)・[日記](#)・[食べ物写真](#)

post by 池田 篤彦 | 日時: 2012.05.05 | [パラマリンク](#) | [コメント\(2\)](#) | [トラックバック\(9\)](#)

[新しいながらもーんま](#) > 2012年05月 アーカイブ

12.05.04

宿での荷物の安全管理

[Tweet](#)

[Check](#)

一昨日、昨日と歩きまわって疲労したので今日は休養していました。機材の重さと日焼けとで地味に疲労しています。

と言うことで、今日は私が宿泊先でやっている荷物の安全管理（セキュリティー対策）をご紹介します。

フィールドワークで自分が手配するような安宿（一泊日本円で1000円～2000円）ですとセキュリティーボックスのようなものは部屋にありません。そもそもセキュリティーボックスに入るような少ない荷物ではありませんので指定泊のようなセキュリティーボックスも装備されている高めのホテルに宿泊しても対策の仕方は基本同じです。したがってバックパックが金庫代りになります。

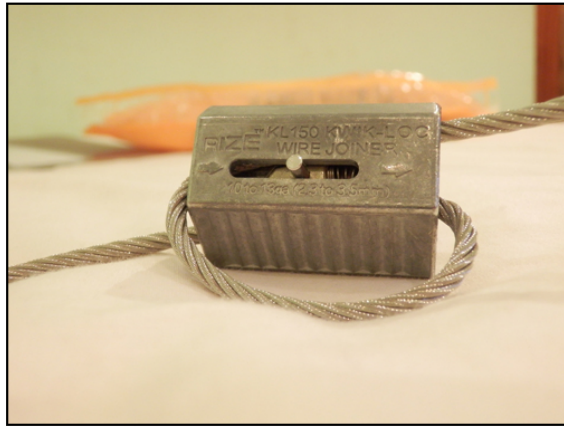
荷物そのものに施す対策はまた別の機会にご紹介することにして、ホテルの自室置き荷物の対策です。

私が使っているのは、自作のワイヤーケーブルで、太さ3mmのワイヤーに長さ調節の金具を通し両端を丸めて圧着するというシンプルなものです。



丸めると手のひらに収まるほどのサイズになります。

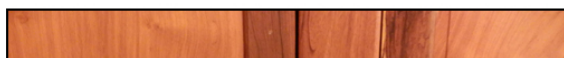
▼長さ調節のための金具。荷物を巻きつけるときに纏んで抜けてしまっては意味がないため取り付けています。



▼両端部分は折り返して金具で圧着しています。この部分に南京錠を通します。ワイヤー末端は鋭利なため圧着金具内に収まるようにして圧着します。



ホテルに扉式のクローゼットがある場合は、念のためにバックパック自体も対策したうえで、中に入れ扉をワイヤーでぐるぐる巻きにして鍵を掛けます。

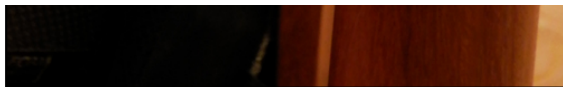




取っ手の形状によって巻き方を工夫する必要がありますが、持ち手の輪に通し、ワイヤーがびんと張った状態にして寝まないようにすることが大切です。

クローゼットがない場合は椅子や机、ベッドなど容易に移動できず扉から出すことも難しい家具類に巻きつけます。こちらの場合もワイヤーが張った状態にすることが大切だと思います。





ワイヤー長は3mあるので大きめのバックパックと家具を結びつける場合でも余裕を持って巻つけられます。

市販品でも色々あるようですが、ワイヤーが細かったり長さが短かったりなかなかこれと言ったものが見つからないというのと、あっても結構値段が高いものが多いです。なので自作をしました。

※材料 ※※いずれもホームセンターや渋谷にもある鉄道会社系量販店にもあります。
・太さ3mmワイヤー長さ3m (200円/m)
・長さ調節金具3mm用(400円)
・圧着金具3mm用(100円/2コ)
・南京錠(300円)大手100円ショップの300円商品。
※道具 ※※
圧着工具 (電気の端子を圧着するための物で最近では大手100円ショップでも見かけます。ホームセンターでは1400円ほど)

道具を除くと材料費1500円弱で出来るので財布にはかなりやさしいです。

ワイヤーメッシュで出来たバックパック全体に掛ける物も見かけますが価格が1万円ほどずるといふのと、重さも重くなって目立ってしまうという経験者のご意見をいただいたので私は採用しませんでした。

それぞれの機材のスタイルや番泊先、ご本人の安心具合などにも左右される内容(装備)ですのでこれはあくまで私の場合と思って頂いてご参考して下さい。
※PC版のブログからは左のカテゴリー一覧と下のカテゴリリンクからこれまでも含めて機材に関するエントリーをご覧ください。

カテゴリ: [\[05\]タイ](#)
[\[04/29-05/19\]](#)
... [機材・装備](#)

post by 池田 篤彦 | 日時: 2012.05.04 | [パーマリンク](#) | [コメント\(0\)](#) | [トラックバック\(0\)](#)

[遅いながらもーツ等](#) > 2012年05月 アーカイブ

12.05.03

雨男疑惑

[Tweet](#)

[Check](#)

今日はゆっくり目の動きで昼過ぎから動き出しました。

今日行ったのはホテルからほど近い表山、うっというも観光バスが来るくらい有名な場所のようでした。
「ラングヒル展望台」と言う名前前でカフェや軽食を出す店もあります。

途中またもや飼い犬の群れに遭遇して吠えられまくり、追いかけられました。今度はず中を見せずに後ずさる格好で前に進み事なきを得ました。
何なんでしょう、犬の群がるにおいでもするのでしょうか私・・・。
同期の番りで縄張り意識でしょうか・・・。

徒歩40分ほどで到着です。



島が一望できます。





ビーチも見えますね。



しかし・・・ほどなくして・・・!!あれ?曇りが広がってきて・・・結構つよい雨・・・。



ブーケッってずっと晴れているイメージなのですが、ここに着してから今日までなんとなく曇っていて、晴れ間は切れ切れに覗く位の天気なんです。そういえば、撮影の時これまでの国でもあまり天候に恵まれなかったような・・・。上の方の写真も曇が多いと思いませんか。

ん?

妖怪雨男?

犬たちに吠えられる原因もそれだったり!? 同類の番りでなしに、モノノ怪の番り!? 後半ビーチも行くのに、そこでもそうだったらほぼ確定ですね。乗り達は犬を避けるべく別ルートを通りましたが、1時間半ほど掛かりました(>_<) リスクを避けるためとはいえ、困ったものですね。

ということで、また今日も動いてしまったので明日は体調と相談しながら動きたいと思います。

カテゴリ: [\[05\]タイ](#)
[\[04/29-05/13\]](#)
・撮影

post by 池田 篤彦 | 日時: 2012.05.03 | [バナーリンク](#) | [コメント\(0\)](#) | [トラックバック\(0\)](#)

[遅いながらもーん準](#) > 2012年05月アーカイブ

12.05.02

久しぶりの撮影

[Tweet](#)

[Check](#)

ベトナムから、カンボジアの空き期間を経て、再び撮影開始です。

情報収集のため「Phuket Mining Museum」へ行きました。ホテルの人に聞いても分からないということで、日本から調べてきた情報を頼りに徒歩で向かいました。



歩くこと・・・



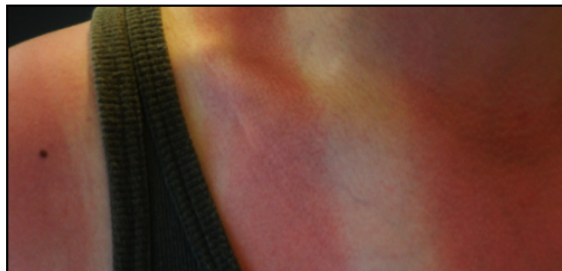
・・・3時間。地回の羅尺なんて当てになりません(°_°)

無事に目的の博物館にたどり着き、少ないながら情報も得ました。後半のビーチに関してあまり芳しくない情報でしたが、日本で得た情報と、行ったときの現地での聞き込みを頼りになんとかやっていたいこうと思います。

頼りは、ご好意で博物館のスタッフの方が愛車でホテルまで送って下さいました。

それにしても・・・

焼けました。首のはカメラのストラップ焼けです。





今日は思わず動き回ってしまったので、明日は少しゆっくりめにしたと思います。

カテゴリ: [05/24](#)
[04/29-05/15](#)
...
[撮影](#)

post by 池田 篤彦 | 日時: 2012.05.02 | [バナーリンク](#) | [コメント \(2\)](#) | [トラックバック \(0\)](#)

[新しいながらもーん軍](#) > 2012年05月アーカイブ

12.05.01

南の〜島の...プーケット♪

[Tweet](#)

[Check](#)

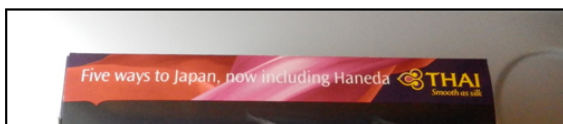
バンコク（スワンナブーム空港）から空路プーケット島（プーケット空港）に移動しました。

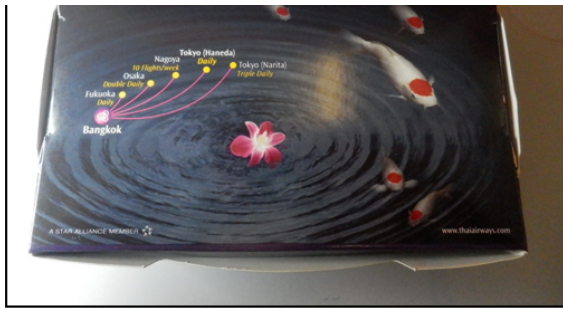


今回の移動はずんわり、セキュリティーで止められることもなくあっさり済みました。



▼機内食で出された入れ物にテンションが上がりました。遊離（丹頂紅白）たちです。タイ航空の日本との直行便に、羽田空港が加わったと言う記念のようです。





空港からタクシーで30分少々、40km離れたプーケットタウンにきました。料金800B(パーツ、約2400円)、少々高いですが、重い荷物も多いのでホテルまでダイレクトに行ってくれる方法を使いました。プーケット島はリゾートとして人気のビーチがいくつもあり、私も後半の日程ではビーチに行く予定です(撮影で)。飛行機の乗客も欧米人からインド系の人、中国系の人など様々な人たちがいらっしゃいました。

▼近くに大きな病院もあるので、万が一の時も安心です。観光客が多いのでおそらく英語も使えるはず・・・。



▼ホテルの部屋(小さなテラス)にうれしいものが☆





グッピーです。沢山います☆
いやいやこれだけで癒されます(´u´)

明日は少し遠くまで歩いて撮影に向けた情報収集をしたいと思います。

カテゴリ: [\[05\]タイ](#)
[\[04/29-05/19\]](#)
・ [修物](#) ・ [雑記](#)

post by 池田 篤彦 | 日時: 2012.05.01 | [バーマリンク](#) | [コメント \(0\)](#) | [トラックバック \(0\)](#)