

Title: 迷いながらも一ツ事



池田 篤彦
1984年東京生まれ茨城育ち。
神奈川在住。
自分の写真と音楽に向き合い、「現場」での体験を大切にして、大いに悩みながら作品撮影・制作をします。

撮影地は植民地時代に、ある産業で栄えた街。ゆえに現在の大都市・リゾート・地方の街など様々です。

基本記載日付が出来事の日付です。



(▲2ヶ月経過)



(▲4ヶ月経過)



(▲6ヶ月経過)

● 最近のエントリー

- ☞ [ハノイ駅・・・\(*_*\)](#)
(2012.03.31)
- ☞ [ベトナムの風](#)
(2012.03.30)
- ☞ [台北二二八](#)
(2012.03.29)
- ☞ [台湾島日ノカル線の旅](#)
(2012.03.28)

● アーカイブ

- ☞ [2012年12月](#)
- ☞ [2012年11月](#)
- ☞ [2012年10月](#)
- ☞ [2012年09月](#)
- ☞ [2012年08月](#)
- ☞ [2012年07月](#)
- ☞ [2012年06月](#)
- ☞ [2012年05月](#)
- ☞ [2012年04月](#)
- ☞ [2012年03月](#)

● 投稿カレンダー

● カテゴリー一覧

- ☞ [\[00\]日本《平日ロノグ》](#)
【-03/16】
- ☞ [\[01\]韓国](#)
【03/17-03/23】
- ☞ [\[02\]台湾](#)
【03/23-03/30】
- ☞ [\[03\]ベトナム](#)
【03/30-04/15】
- ☞ [\[04\]カンボジア](#)
【04/15-04/29】
- ☞ [\[05\]タイ](#)
【04/29-05/15】
- ☞ [\[06\]マレーシア](#)
【05/15-06/04】
- ☞ [\[06\]マレーシアSC1](#)
【05/26-06/04】
- ☞ [\[07\]シンガポール](#)
【06/04-06/10】
- ☞ [\[07\]マレーシア体委](#)
【06/10-06/14】
- ☞ [\[08\]インド](#)
【06/14-07/06】
- ☞ [\[09\]ネパール](#)
【07/06-07/21】
- ☞ [\[10\]中国](#)
【07/21-08/10】
- ☞ [\[11\]マレーシアSC2](#)

迷いながらも一ツ事 > 2012年03月 アーカイブ

12.03.31

■ ハノイ駅・・・(*_*)

[Tweet](#)

[Check](#)

明日のハイフォン（Hai Phong）への移動に向けてハノイ駅にチケットの手配に行ってきました。
ハノイ駅は大通り（LE DUAN STREET）に面したものと、もう一つハノイB駅（Tran Quy Cap streetに面している）と呼ばれるものがあります。事前に調べて別の駅だということは知っていたのですが、構造的には線路を挟んで反対側にあるものがB駅でした。ただし、それぞれの駅が分かれており乗車もそれぞれの発着の列車にしか乗車できません。この二つの駅はそれぞれ行き先によって分かれているということのようでした。大通りに面したハノイ駅はわかりやすいのですが、ハイフォン方面の列車が出るB駅は注意していないと見過ごしてしまうような場所に入口があります。▼



ご覧の通り良く分かりません...
切符は大通りのハノイ駅でも購入できるのですが、そのときに職員に「ここじゃなくてLong Bien駅だよ」と言われ聞き返してもLong Bienと言うばかり...。仕方ないのでInformationでLong Bien駅の行き方を教えてくれと言って、渡されたのが構内地図。そしてそこに書かれていたのは「B station」の文字。イコールなのですね...
（4/15追記）イコールじゃありませんでした。次の4/16の投稿をお読みください。
先ほどの分かりにくいところから入ってみると...Ga ha noiの文字がありました。これで安心。（調べていた時に見つけた画像では、確かに前はGa B Ha noiとなっていたようです。）



それにしても、すごいバイクの数です。
今、渡された地図の表側に注意書きがあることに気付いたのですが、列車発車1時間前にゲートが開いて5分前には閉まるシステムの様です。（見つけてよかった...）
▼そんな一日の締めがこれです。



- [08/10-08/20]
- [12]西撮影ベトナム
- [08/20-08/31]
- [13]西撮影台湾
- [08/31-09/08]
- [14]西集合韓国
- [09/08-09/13]
- [15]日本・武生《エピソード》
- [09/14-09/22]
- [16]日本《After Story》
- [09/22]
- 撮影
- 機材・技術
- 移動
- 行事
- 訪問記
- 雑記
- 食べ物写真

ブックマーク

NRRIA 日本写真芸術専門学校
NIPPON PHOTOGRAPHY INSTITUTE



引率の富田先生と歩いていて、たまたまおばちゃんに引き寄せられたお店で食べました。このだしが本当においしい！。コクがあって具の臭もまたおいしい。富田先生曰く「今までのいろいろ食べた中でもおいしい方」とのことなので偶然はいいとは思っては当たりだったみたいです。本当良かった。これで3万ドン（=120円ほど）。

カテゴリ: [03]ベトナム
[03/30-04/19]
・雑記・食べ物写真

post by 池田 篤彦 | 日時: 2012.03.31 | [ホームリンク](#) | [コメント \(0\)](#) | [トラックバック \(0\)](#)

遅いながらもーン亭 > 2012年03月 アーカイブ

12.03.30

ベトナムの風

[Tweet](#)

[Check](#)

今日は赤明から園移動をしました。空港へは余裕を持って離陸の2時間前までに到着するようにします。台湾・台北からベトナム・ハノイまで飛行機で約3時間の旅です。空港で、台湾まで引率をしてくださった、鈴木さんとお別れしました。いろいろとお世話になりました。ありがとうございました。



そしてよいよ、ここからが本当のフィールドワークといわれている、ベトナム(ハノイ)到着です。



街に漂う空気がアジア独特のものに変わったのを肌で感じました。



ご存知の方も多いかと思いますが、ベトナムで多いのがバイクです。道路を走るのにもかなり気を使います。





ホテル到着後市内を3時間ほど散策したのですが、終わるころには道のわたり方もコツをつかんで、さほど恐怖感なく進めるようになっていました。

気候や水、食べ物が変わって体調的にも影響が出てくるのではないかと予想していますが、楽しみながら対処していきたいです。

カテゴリ: [\[03\]✕トナム](#)
[\[03/30-04/15\]](#)
[✕移動](#)

post by 池田 篤彦 | 日時: 2012.03.30 | [パーマリンク](#) | [コメント\(0\)](#) | [トラックバック\(0\)](#)

[遅いながらもーツ亭](#) > 2012年03月アーカイブ

12.03.29

台北二二八

[Tweet](#)

[Check](#)

今日は国移動前で一日休養の日なので、ホテル付近に出かけてきました。近くにある二二八和平公園は都会の真ん中にある市民の憩いの場になっている公園のよう





大きな記念モニュメントがあります。
▼野外音楽堂まであります。



▼同じ敷地内にあるのが台北二二八記念館です。



二二八事件は1947年に起きたその後の台湾に関する政治・経済・社会・文化の問題など政治改革を求める動きへと発展する契機となる事件です。





記念館の前身の台北放送局は1930年に日本人が建て日本本土と台湾の地方ラジオ番組を放送していたというもの。二二八事件発生後の情報伝達などの重要な役割も果たした場所です。

館内には日本統治時代の歴史から事件を経てその後四十年続く威厳時代の歴史などが写真や当時の新聞記事、実際の文物で展示解説されています。

また、無料（身分証を預けるかデポジット300元）で日本語の音声ガイド端末を貸してもらえるので、展示を回りながら、展示スペースにあるそれぞれのスポットにかざすと詳しい解説を聞くことができます。

カテゴリ: [\[02\]台湾](#)
[\[03/23-03/26\]](#)
[・訪問記](#)

post by: 池田 篤彦 | 日時: 2012.03.29 | [バマリンク](#) | [コメント\(0\)](#) | [トラックバック\(0\)](#)

[深い夜からもーっ堂 > 2012年03月 アーカイブ](#)

12.03.28

台湾島ローカル線の旅

[Tweet](#)

[Check](#)

ずっといた高雄を離れローカル線の特徴で集会所である台北に移動しました。



高雄発花蓮行きこの列車は山線という線です山の近くを走っていきます。

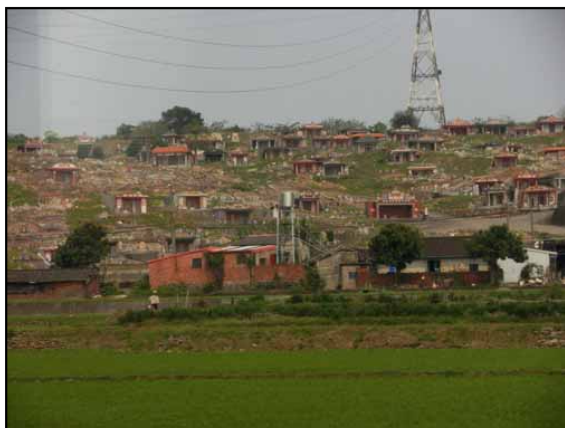


特急にも関わらず台北まで5時間かかる行程なので様々な街を通過していき、車窓の変化を漸しんでいました。日本で言うと上野から仙台まで行く常磐線の特急のような感じでしょうか。

▼日本であまり見ない形態？



▼奥に並んで見えるのは、調べたらお墓だそうです。

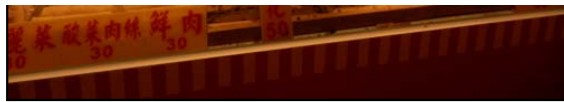


▼台湾に多かった野犬たち。こんなところで休んでいます。



台北についていよいよベトナム移動の準備です。危険度が本格化するので気を引き締めていきたいと思っています。





今日の晩御飯。大きくて50元。

カテゴリ: [\[02\]台湾](#)
[\[03/23-03/30\]](#)
[移動](#)・[食べ歩き](#)

post by 池田 篤彦 | 日時: 2012.03.28 | [バナーリンク](#) | [コメント \(0\)](#) | [トラックバック \(0\)](#)

[遅いながらもーん亭 > 2012年03月 アーカイブ](#)

12.03.27

フリー最終日

[Tweet](#)

[Check](#)

今日で台湾での撮影も最終日です。



▼今日は行きも帰りもローカル線の各駅停車でした。各駅停車にも拘らず、座席は急行とあまり変わらないという仕様でした。



どうやら途中の屏東駅までは電化されているようですが、そこから先は非電化の区間らしく、長い区間を走る列車はエンジン車によって客車を引っ張っていくようです。南州は夕方から小雨の降る天気にも。



長らく高雄にいましたが明日は台北に移動です。雑記ですが台湾で驚いたのが、ペットボトルで売っているお茶です。普通の緑茶でもなんと砂糖入りです。無糖のものは日式（日本式）として同じ銘柄でも別になって売っていました。

カテゴリ: [\[02\]台湾](#)
[\[03/23-03/30\]](#)
[撮影](#)・[雑記](#)

post by 池田 篤彦 | 日時: 2012.03.27 | [バナーリンク](#) | [コメント \(4\)](#) | [トラックバック \(0\)](#)

[遅いながらもーん亭 > 2012年03月 アーカイブ](#)

12.03.26

今日も♪いい天気♪

[Tweet](#)

[Check](#)

▼台湾の車窓から



今日は日の出前から活動開始。ホテルを出るまでやるべきことが多く通常（日本国内にいるとき）より外出するまでの時間がかかります。食糧品は身につけていきますが、撮影に使用しない物品は置いていきます。ホテルに置いておくバックパックが保管庫代わりとなるため、二重・三重のロックが欠かせません。自作したワイヤーで処置してきます（画像は、いずれ）。

▼台湾でも郵便局を利用しました。



緑が茶調の台湾郵局（郵便局）です。今回荷を出したかというところ、出国から韓国で使用していた冬物のトレーナー、インナー、タイツ、靴下etc. (2.1kg) 31cm×22.8cm×10.3cmの専用箱に無理やり詰め込んでお値段なんと460NTD(ニュー台湾\$日本円で1400円弱)です。最悪捨ててもいいものと思って持ってきたのですが、一部は長年使ってきたもので多少愛着もあり、送料の方が断然安いので送り返しました。

▼送り状はこのような感じですよ。船便（水陸便）です。



こうなったら各国で何かしら送ってみようかなとも思い始めた今日この頃ですが...無理のない範囲でやってみようと思います。

カテゴリ: [\[02\]台湾](#)
[\[03/23-03/26\]](#)
 ・撮影・雑記

post by 池田 篤彦 | 日時: 2012.03.26 | [ポマリンク](#) | [コメント\(0\)](#) | [トラックバック\(0\)](#)

新しいながらもニツ彦 > 2012年03月アーカイブ

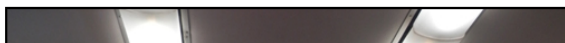
12.03.25

夏日の撮影

[Tweet](#)

[Check](#)

撮影地までの移動に使っている鉄道が台湾鉄道の屏東線です。高雄から南州まで一時間ほどで、特急と急行の間のようなイメージの車両があります。値段は76NTD(ニュー台湾\$日本円で250円ほど)。
 ▼車内は日本の特急のようにリクライニングのシートです。





▼本日の撮影風景。昨日違う角度から。



風に角ひろいので撮影場所を探すだけでも一苦労です。

カテゴリ: [\[02\]台湾](#)
[\[03/23-03/30\]](#)
・撮影

post by 池田 篤彦 | 日時: 2012.03.25 | [バナーリンク](#) | [コメント\(0\)](#) | [トラックバック\(0\)](#)

[新しいながらもーん進](#) > 2012年03月アーカイブ

12.03.24

本格撮影開始。

[Tweet](#)

[Check](#)

今日から各自のフリーになったのでテーマ撮影をいよいよ開始しました。
私は高雄から鉄道で1時間ほどにある南州というところで撮影です。



▼撮影風景。





事前情報と違うことがあるなど現場で考えて対応しなくてはいけないこともあります。なんとかしてやっていきたいです。昨日と違って曇って曇りの肌寒いくらいの天気でしたが、4時間ほど歩きかなり消耗です。

カテゴリ: [\[02\]台湾](#)
[\[03/23-03/20\]](#)
・撮影

post by 池田 篤彦 | 日時: 2012.03.24 | [ブログリンク](#) | [コメント\(0\)](#) | [トラックバック\(0\)](#)

[遅いながらもーツ章](#) > 2012年03月 アーカイブ

12.03.23

移動の果てに...

[Tweet](#)

[Check](#)

昨日は、夜便での韓国出国となりました。



台湾便を待つ顧客。意外と少ない・・・。
▼機内で。みんな少し疲れた様子です。



▼韓国はがっちり冬装備でしたが、高雄に入った途端に真実っ盛りな雰囲気です。今日は日差しも強く気温も上がりました。高雄台湾鉄道駅前。



▼そして、ハングル語からの解放です。発音はできませんが、意味はある程度理解できます。



夜中移動と疲れがたまっていたので、台北行きの子ケットを手配した後は、寝てしまいました。慣れた頃にすぐ移動という感じですね...

カテゴリ: [\[01\]韓国](#)
[\[03/17-03/23\]](#)
[\[02\]台湾](#)
[\[03/23-03/29\]](#)
・移動

post by 池田 悠彦 | 日時: 2012.03.23 | [バナーリンク](#) | [コメント\(0\)](#) | [トラックバック\(0\)](#)

新しいながらもーン準 > 2012年03月アーカイブ

12.03.22

韓国での出会い

[Tweet](#)

[Check](#)

フィールドワーク生が毎年お世話になっている全さんのラボにお邪魔しました。



▼3D写真の体験



▼作品とラボの中の案内をしていただきました。





とはいえ、日本の秋葉原でも見慣れた光景なのであまり違和感がなかったです。そういう点では、秋葉原は限りなくアジアの店に近い雰囲気をしているのかもしれない。
▼また別などろの一角。日本でも見慣れたガチャです。



というか、日本のそのままのものがちらほら。
▼ガ-ダムのプラモに限らず、日本のアキバでも見るキャラクターグッズが...



韓国の電気街も日本のように賑えてくるのでしょうか・・・ね。
▼また別の建物。こういったところがかなりの広さで広がっています。



値段はよくわかりませんが、韓国に来た際にご興味があれば是非。

カテゴリ: [\[01\]韓国](#)
[\[02/17-03/23\]](#)
・訪問記

post by 池田 篤彦 | 日時: 2012.03.21 | [パーマリンク](#) | [コメント\(2\)](#) | [トラックバック\(0\)](#)

[美しいながらもーツ堂](#) > 2012年03月アーカイブ

12.03.20

東大門界限

[Tweet](#)

[Check](#)

今日は、疲れと風邪の気配を感じたのでほとんど自室でゆっくりしていたのですが夕方2時間ほど街歩きをしました。

▼小アルがら海浜川沿いに17ノ東大門がのりま。帯が掛がつくいま9。



東大門近くには衣料関係のさまざまなお店（問屋街とっていいと思ひます）が並んでいます。規模が大きて驚きます。日本にも浅草橋近くに馬喰町の衣料品の問屋街がありますが、規模と物量は比較にならないと思ひます。

▼ショッピングセンター並みの広さのビルに入っている商店の並び



▼街の中全体がこのような雰囲気だて山で物を売っています。



▼バイクにも荷物が沢山



以前衣料品の仕入れや販売をやっていたこともあるので異国の地で一人懐かしさを感じていました。その時間いたことがあったのが福岡あたりから日帰りで大量の衣料品を韓国から仕入れずるといふ話でしたが、ここに並んでいる物たちもまわりまわって私たちの平元に届いているのでしょね。

ソウル昨日のこと。

[Tweet](#)

[Check](#)

釜山ーソウルの移動からは単独行動になりました。
ソウルに寄って、学校の卒業生でもある金建錫 (Kim, Kun Sung) さんの写真展に行きました。



会場で金さんとお話していたら、偶然にも韓国の友達に会う谷瀬さん以外の金員が次々と揃い、夜ごはんを金さんがご馳走して下さることになりました！



特別にお酒もふるまってください、みんなこの表情です。



▼マッコリの正しい開栓方法を教えていただきました。



▼金さんの奥さん、娘さん、娘さんの旦那さんとも一緒にとても楽しい時間を過ごせました。



カテゴリ: [\[01\]韓国](#)
[\[03/17-03/23\]](#)
[・行旅](#) [・食べ物写真](#)

post by 池田 篤彦 | 日時: 2012.03.20 | [バナーリンク](#) | [コメント\(2\)](#) | [トラックバック\(9\)](#)

[遅いながらもーん亭](#) > 2012年03月 アーカイブ

12.03.19

今日からソウル

[Tweet](#)

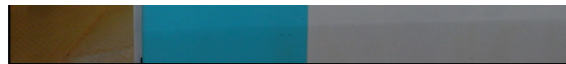
[Check](#)

釜山からソウルまでは、KTXという日本の新幹線のような鉄道で移動です。



▼全20両編成。ドア横に座席配置が書いてあり前後のドアから乗ると良いのがすぐわかります。





▼車内。LCD表示で英語案内もあり、停車駅の案内なども出ています。



釜山からソウルまで2時間40分の旅でした。車窓を眺しみつつ、車内に無料のWi-Fi（無線インターネット）が入っていることに驚いていました。

▼どこが懐かしい風景。



ソウルについてすぐにホテルに移動しました。今夜のホテルの立地は乙支路4街駅という地下鉄の路線の近くで、すぐそばに清溪川（チョンゲチョン）というかつては高速道路の下に暗渠で流れていて、近年になって復活された川が流れています。▼





▼ホテル周辺はまたもやいろいろな分野の商品の街があり、ホテル前にはミシン屋の並び、タオル屋の並び、その他の工具やの並びがあります。DIYで工具扱ったりいろいろ造る者にとっては目が痺いてしまいますね、☆



カテゴリ: [\[01 韓国\]](#)
[\[03/17-03/23\]](#)
・ 総勢

post by 池田 篤彦 | 日時: 2012.03.19 | [ブログリンク](#) | [コメント\(0\)](#) | [トラックバック\(0\)](#)

[新しいながらもーん彦](#) > 2012年03月アーカイブ

12.03.18

釜山二日目

[Tweet](#)

[Check](#)

韓国でのテーマ撮影がないため、私にとって本番になるのは台湾からになりますが、実際の機材を背負って人込みを歩く練習をしました。(重さ13kg弱)

▼釜山港の魚介類販売街



▼山になっています





鮮魚から干物、水揚げで生きたまま売られているものなどさまざまです。毎に向お店の数が多く広いです。
▼路上食堂



日本ではあまり見ませんが、路上に机といすを並べて食事を売っています。
▼さまざまなお店



ホテル近くの一帯がいろいろな物品の街になっています。衣料品、日用雑貨、電気製品など。雰囲気的には秋葉原のガード下のパーツ屋や覗いてない方の電気街に近いイメージ。
3時間ほど休まずに歩いてみたのですが、結構疲れました。朝から何も食べずに歩いたのもあるかもしれませんが・・・。
疲れがたまっているためかも知れませんが、ホテルに帰ってから昼寝をしました。機材の重さに体が慣れて、そのための筋肉がついてくれればなんともなくなるのではないかと期待しています。乳酸が...。睡眠をたくさん取ろうと思います。

カテゴリ: [\[01 韓国\]](#)
[\[03/17-03/23\]](#)
[... 雑記](#)

post by 池田 篤彦 | 日時: 2012.03.18 | [バナーリンク](#) | [コメント \(2\)](#) | [トラックバック \(0\)](#)

[遅いながらもーツ](#) > 2012年03月アーカイブ

12.03.17

一カ国目、韓国釜山

[Tweet](#)

[Check](#)

船に揺られて約20時間。船酔いになることもなく無事釜山到着です。船内では、引室と女性陣は一部屋で、私は相部屋でした。同室になった一人旅の人たち（おじさんと自分より少し年上の青年）とも仲良くなりさっそく旅らしい雰囲気を味わえました。





到着が昼時なのでまずは暇ごなしです。なにがいがいな・・・。



▼昼食風景、味付けは・・・やはり辛めでも体に良さそう！



一か国目韓国入国です。釜山は都会なので、異国に来たといえども日本とあまりがわりません。日本語表記もあり、英語も通じます。フィールドワークのウォーミングアップというところでしょうか。
今のうちに手回りの品の配置やホテルでの置き荷物の処置方法などを試して、以降の少し安全に不安がある国々の準備をしたいと思います。



カテゴリ: [\[01\]韓国](#)
[【03/17-03/23】](#)
・ [雑記](#) ・ [金物写真](#)

post by 池田 篤彦 | 日時: 2012.03.17 | [バナーリンク](#) | [コメント\(2\)](#) | [トラックバック\(0\)](#)

[深い夜からムーン堂](#) > 2012年03月アーカイブ

12.03.16

旅立ちと船上

[Tweet](#)

[Check](#)

大阪到着後15:10発のパンスタードリーム号で、釜山までの船旅です。
▼遠くに雷田先生たち



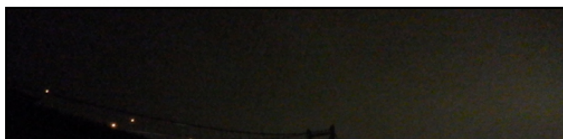
▼それぞれの旅立ち

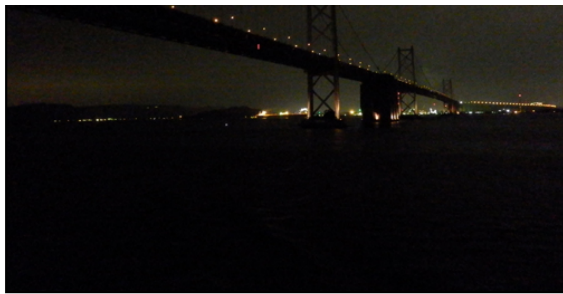


▼+o7食 スイーツ男子としては欠かせません!!



▼瀬戸大橋、夜じゅうかけて船は釜山を目指します。





▼船内イメージ



大阪南港から、離岸しいよいよフィールドワーク開始の突感がわいてきました。これからどんなことに出会うのでしょうか。

カテゴリ: [\[00\]日本《ブログ》](#)
[\[03/16\]](#)
[・・移動](#) [・金物写真](#)

post by 池田 篤彦 | 日時: 2012.03.16 | [パーマリンク](#) | [コメント\(2\)](#) | [トラックバック\(0\)](#)

[新しいながらもーん亭](#) > 2012年03月アーカイブ

旅立ちの朝

[Tweet](#)

[Check](#)

おはようございます。
活力年齢20歳、肌年齢33歳、骨美年齢Bの池田です。わかる人にはわかります。

昨日、バタバタとカンボジアの写真展で使うポストカードを追加で発送物に混ぜてもらい、昼から夜にかけてにゅんことゅんことスワイツ履くしの、まったり幸せな時間を過ごし・・・眠れなくなり今に至っております。

なんだかんだで、眠れず午前3時30分を迎えました。
ツイッターでつぶやいたら主に関係者と経験者の方から励ましのお言葉をいただきました。ありがと！

家族・友人・たいせつなひとたちからエールをいただき、本当に多くの人から支えられていることを実感しています。
どんな半年間が待ち受けているのかまだ分かりませんが、少年のようなハートを持っているろいろなことに反応できる旅にしたいです（歳はあきらかにアシですが）。

カテゴリ: [\[00\]日本《ブログ》](#)
[\[03/16\]](#)
[・・行旅](#)

post by 池田 篤彦 | 日時: 2012.03.16 | [パーマリンク](#) | [コメント\(6\)](#) | [トラックバック\(0\)](#)

[新しいながらもーん亭](#) > 2012年03月アーカイブ

12.03.14

出国前準備[持ち物]

[Tweet](#)

[Check](#)

荷物の準備をしました。3週間くらい前に一廣パッキング（＝荷造り）して自宅から渋谷まで往復して検証しているので少し気が楽です。
その時先生方に頂いたアドバイスをもとに改良してパッキングしました。

▼まず、背中に背負うバックパックの方の身中

圧縮バックでスレート状にした各種着替え（シャツや、汗手の長そでがメイン）、カメラメンテナンスセット（クリーニング液、ピンセット、ドライパーセット、クリーニングクロス）、洗面道具、洗濯道具、消毒・衛生用品、虫よけスプレー、ワンデーコンタクト、電源コード、電源コネクタ変換アダプタ、カメラ・電池充電器、ノート予備バッテリー、2.5インチHDD、フラッシュメモリー、パーマセルテープ、S字フック、保証書、超動ディスク、三脚（重いので後ろの方が楽）。





▼前に担ぐデューバックの方の中身

レンズ（広角ズーム、標準ズーム、標準望遠、望遠マクロ、エクステンダー3種）、デジタル一眼カメラ本体、筆記用具、カメラ・電池充電器、2.5インチHDD、ストロボ、充電電池、筆記用具、レインコート、ノートPC（ここには写っていません）、トレットペーパー（芯を抜いて圧縮したもの）、カメラ小物、コンデジ。



▼忘れてはいけない危機管理グッズ

カメラ機材の国際保証書、ノートPCのブートディスクと、OSリカバリディスク（DVD4枚）

ノートPCのHDDが壊れたら、クリーンインストールで対応します。ほかのアプリケーションソフトについては2.5インチHDDの中にそれぞれのソフトのDVDがISOディスクイメージで保存されている(HDDの中に丸ごとDVDがはいっている)ので、仮想ドライブソフトで読み込んでインストールします。



▼おおきめS字フック

バックパックを置く場所がない場合（御手洗いなど）に引っ掛けるのに使います。



▼完了です。





バックパックが45〜55Lのもので、機材を入れているのが普段学校に持って行っている物の色違いで約20Lのデイバックです。
バックパックはまだまた余裕があるので使用頻度45L有るかないかでしょうか。デイバックの方も意外と余裕があります。
コンタクトレンズや小物、トイレトイペーパーなど、濡れては困るもの、圧縮が可能なものは、100円ショップで売っている厚手のキッチン保存バックに入れて空気を抜き、衣類圧縮袋同様に板状にしました。こうすることで隙間に入れやすくしました。洋服は一部圧縮せずそのまま、空きの空間に押し込んでクッション代わりにしました。
出発当日まで使う細々したものを後で入れ込んで、その後この上にレインカバーをかぶせて、アジアへ出かけます。

カテゴリ: [00日本《ブログ》](#)
[1-03/13](#)
[-> 機材・技術](#)

post by 池田 篤彦 | 日時: 2012.03.14 | [パーマリンク](#) | [コメント\(0\)](#) | [トラックバック\(0\)](#)

[新しいながらもーん堂](#) > 2012年03月アーカイブ

12.03.13

出国前準備[自宅]

[Tweet](#)

[Check](#)

出国目前となり、家をあける準備といっても同居人がいるのでやるべきことは限られています。

私といったサカナ、サカナといった私...と一部では...⁽⁼⁾

日常のえさやりや簡単な掃除は同居人をお願いして、うちの水槽システムはポンプなどは既製品ですが基本自作なので、マニュアルなどない部分のメンテナンスをしました。日常でもメンテナンスをほとんど必要としないようにしてあるのでさほど大きな心配はしていませんが念のため。

▼錦鯉と亀(ミシシippアカミミガメとゼニガメ) 水温10°C。錦鯉はぼちぼち動き出していますが、亀はまだ冬モードです。



▼水自体の浄化は底面濾過+外部濾過+上部濾過でやっています。ほとんどが隠れていますが...



▼物理ろ過担当の水中ポンプ。メンテナンスの手間を減らすためにこし取り不織布をつけて、大きなごみをとっています。

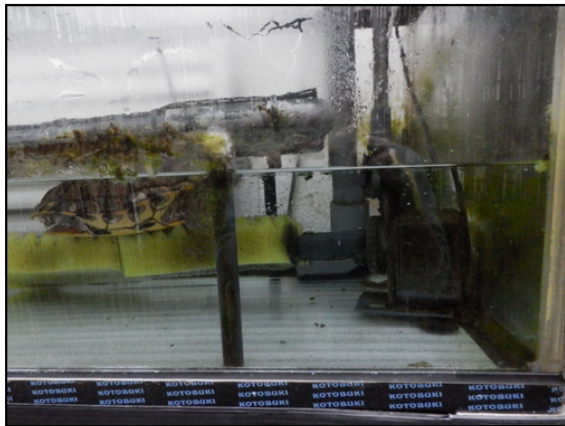




▼水道パイプと蛍光灯を組み合わせて自作した殺菌灯。夏場のもの発生抑制と文字通りの殺菌目的です。自作ゆえに自分しかやり方はわからないと思うので、ちゃんとメンテナンス。点灯管交換と、清掃。



▼ついでに亀のろ過関連、黄色いのは洗車用のスポンジでこれも物理ろ過です。ポンプがらくみ上げて大容量の自作上部濾過槽へ行きます。

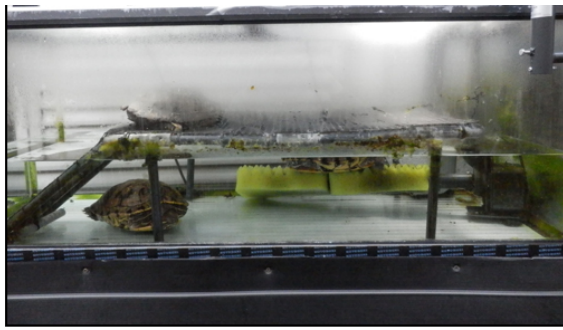


▼掃除後の錦鯉たち水位線いっばいに水を足し、動きも良くなりました。



▼亀たちは変わらず・・・。時間+暗さに応じて自動で照明がつくように作ってあります。どーでもいいですね、はい。





半年も空けるとなると、持っていくもの以外にもやっておくことが多いですね...

カテゴリ: [\[00\]日本《ブログ》](#)

[\[03/16\]](#)

[日記](#)

post by 池田 篤彦 | 日時: 2012.03.13 | [バナーリンク](#) | [コメント\(0\)](#) | [トラックバック\(0\)](#)

[深いながらもーん重](#) > 2012年03月 アーカイブ

12.03.12

機材準備 [パソコン系メニアックネタ]

[Tweet](#)

[Check](#)

細かい準備系統になりますが、デジタルカメラでの撮影をするうえで欠かせないのが、リムーバブルディスク（HDDなど）へのデータ保存です。

最近HDDの価格も安価になり大容量のものが気軽に手に入れられるようになりました。フィールドワークではできる限りの軽量コンパクトさが求められるので2.5インチ型のHDDを持っていくことになります。

買ってそのまま使えるリムーバブルHDDで現状一番多いのがUSB2.0というインターフェースのモデルだと思いますが、大きなデータをコピーする場合には転送速度が遅く、毎日の作業ならなおのことストレスを感じそうです。

新規のUSB3.0というものが使えればいいのですが、HDDケースなどは出ていてもノートPCにはまだまだ搭載されている物も少なく、かく言う自分のノートPCにもついていません。

そこで、自分のノートPCにもついていて、速度も速い規格のインターフェースがeSATAです。

この規格はPCIに内蔵するHDDに接続されている規格の外付け版でバージョンにもよりますが現状一番速いといわれるものです。

市販品でeSATAが付いている2.5インチHDDは少ないうえ割高なので、自分の好きなHDDとケースで組んでしまいます（組むというほどのことではありませんが）。

▼2.5インチHDD 1TBと大容量ながら重さ136g、9.5mmと軽量コンパクトです。

[接続部] 給電とSATAコネクタ（こういう写真のとき、スーパーマクロモードがとても便利です）



▼実際のフィールドワークに持っていく製品ではありませんが、ケースの接続部は他製品でもほぼ同様です。 eSATAとUSB2.0が両方使え、USBポートからの外部給電にも対応しています。

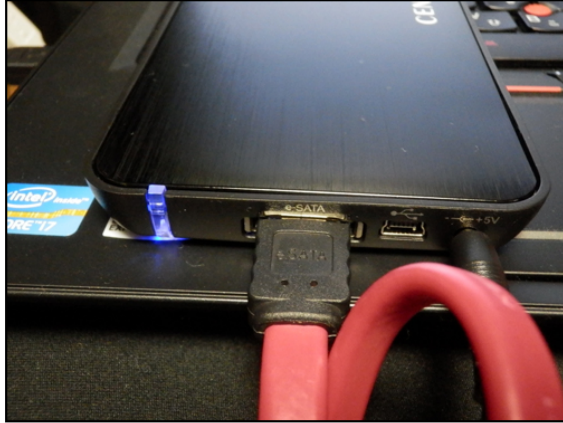


▼HDDのケースへの組み込み方はメーカーにより道具不用のもの、付属ドライバーを使うも

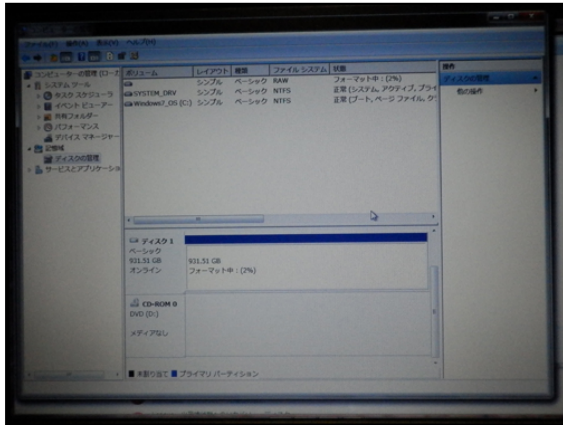
のなどいろいろです。写真のものは道具不用のもの。



▼パソコンへの接続状態。



▼市販品と違うのが、自分でHDDの初期化（フォーマット）をしないと使用できないということです。難しいことはなく、ケースのマニュアルなどにも記載があり機械任せでできます。初めはしっかりと物理フォーマット（無地の紙に線を引くようなもの）して使用しなくてはなりません。
環境により差がありますが初期化にはeSATAで3.5時間ほどかかりました。（USB 2.0だと5倍くらい時間がかかるかもしれません。）



フィールドワーク中は日本から持っていくものだけでは不足すると思いますので、途中で同じような作業をすることになりそうです。
▼実際に持っていくのは写真のもの、1TBがそれぞれに入っていて、同じデータを両方にコピーしながらバックアップを取ります。（このほかノートPC本体にも可能な限り撮影データを保存しておき、三系統保存します）



HDD本体がアルミの緩体に包まれるようにできていて、バックパックの底に入れたりしても気分的に衝撃を緩和してくれそうな構造になっています（※実際やってみないと分かりません）。

非常に細かいネタに走ってどこかのPC関連サイトのレビューのようになってしまいましたが、デジタルを扱っているとカメラ本体のみならず、関連する結構細かいことも気にかかるようになります。

カテゴリ: [00日本《ブログ》](#)
[【03/18】](#)
[・ 機材・技術](#)

post by 池田 篤彦 | 日時: 2012.03.12 | [バナーリンク](#) | [コメント\(2\)](#) | [トラックバック\(0\)](#)

[新しいながらもニッポン](#) > 2012年03月 アーカイブ

12.03.05

困ったときだけ神頼み

[Tweet](#)

[Check](#)

出発が目前に迫る中、自宅から近い江島神社（神奈川県霞沢市）へ行ってきました。3月16日の大阪＝釜山間はフェリーによる船旅のため海にゆかりのあるという江島神社（興津宮）に道中の安全と順調な撮影を祈願に行ってきました。

江島神社には少し変わった御守（みしおまもり）という、中に塩が入ったお守りが売られています。大きさは2cm位です。「いかにもお守り」という形ではないので身につける場所を選らばなそうです。



ほかにも江島神社には写真のような難宮（わだつみのみや）もあります。



カテゴリ: [00日本《ブログ》](#)
[【03/18】](#)
[・ 雑記](#)

post by 池田 篤彦 | 日時: 2012.03.05 | [バナーリンク](#) | [コメント\(2\)](#) | [トラックバック\(0\)](#)

[新しいながらもニッポン](#) > 2012年03月 アーカイブ

12.03.04

友と過ごすひと時

[Tweet](#)

[Check](#)

結団式も終わり出発までいよいよ残り僅かになったこの日、以前から約束をしていた5

期生の野尻君と渋谷でお酒を交えた会事をしました。[2010年フィールドワークブログ野尻遠征]

私の元同期だった彼らがフィールドワークをしてからはや2年。お互いに「はやいよなー」と実感しながら話はずみずみ。

彼自身のフィールドワークに行く前と後、さらに戻ってから1年後の心境や自分の写真に対する見方の変化など参考になる話を聞くことができました。

写真以外にもいろいろな話ができる、食重な男友達の一人居ます。



カテゴリ: [00日本&ブログ](#)
[【03/19】](#)
[雑記](#)

post by 池田 篤彦 | 日時: 2012.03.04 | [バナーリンク](#) | [コメント\(0\)](#) | [トラックバック\(0\)](#)

[新しいながらもニーズ](#) > 2012年03月アーカイブ

12.03.03

海外フィールドワーク結団式

[Tweet](#)

[Check](#)

2012年3月3日第7期生の海外フィールドワーク結団式が執り行われました。毎年ご協賛いただいている企業の方々、学校の各先生方に激励していただき送り出させていただきました。

結団式の様子はこちらから[【フォトフィールドワークゼミ 結団式を行いました！】](#)

富士フィルムイメージングシステムズ株式会社森田様、オリンパス株式会社松崎様、樋口副校長先生、ゼミの鈴木先生・板塚先生から大変食重なお言葉をいただきました。いただいたお言葉のなかで共通しておっしゃっていたことが「アジアに行ったその場で、五感・六感を通じて（そこで生じる自分の感情も含め）あらゆるものを実際に感じるということ・そこで感じたことを大切にしたい」ということであつたと思います。

例年に比べ4人という少数ですがいただいた言葉をしっかり肝に銘じて撮影・旅をしていきたいと思います。

準備段階のこれまでも、そして旅立ってから多くの方々の有形無形の支えがあつてこそ成り立っているフィールドワークですのでそういった恵まれた環境にあるという認識を常に失わないように心がけていきたいと思います。



ご協賛を賜りました品々です。
[オリンパス株式会社] デジタルカメラ (SH SH-21)



[富士フィルムイメージングシステムズ株式会社] (フォトペーパー)
[ピクトリコ株式会社] (フォトペーパー)



作品制作に活用させていただきたいと思います。

カテゴリ: [00日本《ブログ》](#)

[\[03/16\]](#)

[記事](#)

post by 池田 篤彦 | 日時: 2012.03.03 | [パーマリンク](#) | [コメント\(0\)](#) | [トラックバック\(0\)](#)

[新しいながらもーんま](#) > 2012年03月 アーカイブ

はじめまして

[Tweet](#)

[Check](#)

みなさまはじめまして。池田篤彦です。日本写真芸術専門学校 フィールドワーク
ログ2012へお越しいただきありがとうございます。

これから、約半年間行われるアジアフォトフィールドワーク中の出来事を綴って参りま
す。

アジアの旅の中では、日常日本にいる中では経験できない出来事やさまざまな人々、文
化、習慣に出会うと思います。そういった旅の臨場感や撮影の様子などを少しでもみ
なさまにお伝えできればと思います。

個人的な話になりますが、私はもともとは5期生だったので家の事情でフィール
ドワークの直前で休学せねばならなくなり、今回7期生としてようやく出発をすることが
できます。羨しみな気持ち半分、テーマの撮影がちゃんとうまくいくのだろうかという不安
な気持ち半分といったところですが、今の自分が出せる全力で取り組んでいきたいと思
います。

カテゴリ: [00日本《ブログ》](#)

[\[03/16\]](#)

[日記](#)

post by 池田 篤彦 | 日時: 2012.03.03 | [パーマリンク](#) | [コメント\(2\)](#) | [トラックバック\(0\)](#)